

# BEGROTING 2019

Stad in transformatie -  
de Bibliotheek Eindhoven in  
transformatie





## Inhoudsopgave

<b>1</b>	<b>Inleiding</b>	<b>4</b>
1.1	Transformatie	5
1.2	Accenten in 2019 en extra investeringen	5
1.3	Leeswijzer	8
<b>2</b>	<b>Inhoudelijke uitgangspunten</b>	<b>10</b>
2.1	De waarden van de bibliotheek	11
2.2	Missie, visie en meerjarenplan	11
2.3	Vier programmalijnen: operatie	12
2.4	Vier programmalijnen: innovatie	16
2.5	Expeditie Anton	18
<b>3</b>	<b>Interne organisatie</b>	<b>22</b>
3.1	HRM/Organisatie-ontwikkeling	23
3.2	ICT	25
3.3	Marketing & communicatie	26
3.4	Planning & control	27
<b>4.</b>	<b>Financiële uitgangspunten</b>	<b>28</b>
4.1	Financiële context en risico's	29
4.2	Subsidies en overige opbrengsten	31
4.3	Toegepaste indexeringen kosten	32
4.4	Personele uitgangspunten	33
4.5	Weerstandsvermogen	34
4.6	Investeringen	34
4.7	Financiering	35
4.8	Huisvesting	35
	<b>Bijlagen</b>	
•	Citaten uit het coalitieakkoord Evenwicht & Energie 2018-2022 Eindhoven	36
•	Citaat uit het Waalres Akkoord 2018-2022	37
•	Begroting 2019	38
•	Formatie-overzicht begroting 2019	40
•	Begroting innovatieprojecten 2019	42
•	Begroting 2019 overige bestemmingsreserves	42

# 1

# Inleiding



## 1.1 Transformatie

De Bibliotheek Eindhoven draait uitstekend. We krijgen veel spontane, positieve reacties over de programmering in de Witte Dame en Het Huis van Waalre en over het belang van de schoolbibliotheek en onze mediacoaches op de scholen. De samenwerkingsrelaties met belangrijke partners breiden zich uit. Steeds meer partijen vinden de bibliotheek. Neos, GGzE en WJLeindhoven, Summa College en TU/e zijn hiervan de voorbeelden.

Door onze extra inzet op het gebied van communicatie zijn we zichtbaarder en herkenbaarder dan voorheen. We zoeken vaker het contact met de klant/gebruiker/lezer om te vernemen wat ze van onze dienstverlening vinden. En met Expeditie Anton verkennen we nieuwe groepen gebruikers van de bibliotheek.

De eerste producten/diensten die door de Bibliotheek Eindhoven zijn ontwikkeld, worden verkocht en in de regionale samenwerking zetten we grote stappen om de krachten op diverse gebieden te bundelen en kosten te besparen.

We staan genoemd in het coalitie-akkoord van het College van Burgemeester en Wethouders van Eindhoven en Waalre. Consortia hebben ons benaderd om mee te doen met de prijsvraag voor de invulling van het VDMA-terrein in het centrum van Eindhoven.

We hebben zware jaren achter de rug, maar zijn financieel gezond, draaien inhoudelijk erg goed en vestigen onze naam steeds meer op stedelijk en landelijk niveau.

Eindhoven staat erg in de belangstelling en de ster van de Bibliotheek Eindhoven is eveneens rijzende.

In 2018 doorliepen we een Identiteitstraject waarbij we een groot aantal opinieleiders, visionairs, stakeholders en “de mensen waar we het voor doen” bevroegd hebben. (zie ook [www.mijnbiebo40.nl](http://www.mijnbiebo40.nl)) Dit intensieve traject leverde eind 2018 een document op dat een nieuwe visie en positionering samenvat en ook de weg weergeeft die daartoe geleid heeft.

Deze visie en merkarchitectuur krijgt in 2019 een vertaling in een businessplan en strategisch marketingbeleid. In de nieuwe visie en positionering verlegt de bibliotheek haar focus van instrumentele gerichtheid (aanbieden boeken, lezingen etc.) naar een meer prominente rol in Eindhoven, waarbij de bibliotheek zich weer in het ‘hart van de stad’ positioneert om ‘mensen tot hun eigen kern te brengen’. Dit via een meer coherent multimediaal aanbod (incl. lezingen, workshops, cursussen etc.), dat geprogrammeerd is rondom het centrale thema van Transformatie.

## 1.2 Accenten in 2019 en extra investeringen

We zitten in het derde jaar van de vierjaarlijkse cyclus van de Stichting Cultuur Eindhoven.

In 2018 legden we accenten. Hieronder sommen we de accenten nogmaals op en staat achter iedere actie de huidige stand van zaken.

2018

**Accent 1: Legitimiteit/steun**

Stand van zaken

1. De bibliotheek en laaggeletterdheid in de verkiezingsprogramma's en coalitie-akkoord.	✓
2. Integrale afspraken met de stad op het gebied van: sociaal domein, onderwijs, cultuur, talentontwikkeling etc.	✗
3. Cultureel ondernemerschap: toestemming om besparingen en extra inkomsten maatschappelijk te herinvesteren.	✗
4. Het versterken van de identiteit en het imago, zodat samenwerkingspartners en leden/bezoekers ons sneller vinden en positiever waarderen.	✓

2018

**Accent 2: Stedelijke samenwerking**

Stand van zaken

1. Literatuur & poëzie: communicatie, talent en festival.	✗ (Gestopt)
2. BIS-instellingen: lobby lokale verkiezingen voor meer (gemeentelijke, regionale, provinciale en landelijke) middelen naar cultuur.	✓ / ✗
3. Kennisdeling & talentontwikkeling: stedelijk creatief programma, Microlab, Tech & Play Kids festival.	✓
4. Wijkgericht: vergroten basisvaardigheden in de sociale basis (aanvraag sociaal domein). Samenwerking met consultatiebureaus/GGD, WIJ Eindhoven, Summa College, Lumens, Humanitas, Rode kruis.	✓ / ✗

2018

**Accent 3: Vergroten organiserend vermogen**

Stand van zaken

1. Professionaliteit medewerkers vergroten.	✓
2. Managementinformatie (adequate sturings- en klantinformatie) verbeteren.	✓
3. Schaalvergroting of fusie van inhoudelijke en/of staffuncties (regionaal/landelijk).	✓

2018

**Accent 4: Financiën**

Stand van zaken

1. Kostenbesparingen realiseren.	✓
2. Betere diensten en producten en dus meer inkomsten realiseren (solitair, nieuwe verdienmodellen/innovaties, Zuidoost-Brabant en landelijk).	✓ / ✗
3. Het weerstandsvermogen vergroten.	✓

2018

**Accent 5: Innovatie**

Stand van zaken

1. Vernieuwing: verankeren door structurele formatie en structureel werkbudget Expeditie Anton.	✓
2. Het verzilveren van nieuwe producten en diensten.	✓
3. De Droom: DOKK1 en de Krook.	✗

Zoals je kunt lezen is een groot deel van de doelen we in 2018 stelden gerealiseerd. Bij enkele staan nog rode minnetjes en die nemen we mee naar 2019.

Voor 2019 resulteert dit in de volgende accenten en acties:

#### Legitimiteit/steun

- **Cultureel ondernemerschap** vormgeven door onder andere een structuurwijziging waar we de ondernemingsactiviteiten in onder gaan brengen.

#### Stedelijke samenwerking

- Voortzetting van de **samenwerking** op stedelijk (BIS, Leven Lang Leren-netwerk en Stedelijke programma creativiteit) regionaal en landelijk (digitalisering) niveau.
- Met partners en vrijwilligers een **fysieke en inhoudelijke beweging** maken **naar de wijken** om de basisvaardigheden van Eindhovenaren te versterken (aanvraag sociaal domein).
- Op verzoek een kostendekkend **aanbod** ontwikkelen op het gebied van het verbeteren van Leesplezier en Digitale geletterdheid voor het **Voortgezet Onderwijs** (Pleincollege, Van Maerlant Lyceum en het Eckart College).

#### Vergroten organiserend vermogen

- Blijven investeren in de **professionalisering** van de **medewerkers** en dus de wendbaarheid van de organisatie.

#### Financiën

- De **basisfinanciering** van de bibliotheekfunctie stabiliseren.

#### Innovatie

- De nieuwe **identiteit** uitwerken in een businessplan en een huisstijl en binnen drie jaar een sterk merk worden (de droom).

Ten opzichte van de begroting 2018 gaan we op de volgende gebieden in 2019 **extra investeren**:

- Vanwege het intensieve gebruik gaan we het bezoedelde en beschadigde meubilair in de Witte Dame vervangen.
- 3,6 fte functie medewerker publieksdiensten omzetten in functie mediacoach (schaal 6 naar 8): (€ 18.000).
- De ondersteuning bij programmering Witte Dame gaan we uitbreiden. Begeleiding Makersplaats en assistent event manager (2 x 0,5fte): (tezamen € 54.000).
- We gaan voor een pop-up vestiging in Eindhoven-Noord (€ 153.000).
- Uitbreiding van het team Marketing Communicatie met een medewerker social media (0,5 fte) (€ 30.000).
- Uitbreiding van het team Marketing Communicatie met een medewerker CRM: Custom Relation Management (0,2 fte) (€ 15.000).
- MT-leden gelijkschakelen in schaal (€ 3.000).
- Telefonische bereikbaarheid laten verzorgen door een professioneel callcenter (verminderen kwetsbaarheid) (€ 18.000).
- 30 uitleenpunten realiseren in kinderdagverblijven (scanners en licenties) (€ 18.000).
- Functie medewerker publieksdiensten Waalre omzetten in functie mediacoach (schaal 6 naar 8) (nog geen kosteneffect wel doorgroei voor medewerker).
- Medewerker communicatie Waalre (0,33 fte) (€ 20.000).

## 1.3 Leeswijzer

In dit (het *eerste*) *hoofdstuk* schetsten we kort de speerpunten en extra investeringen voor 2019.

Het *tweede hoofdstuk* gaat nader in op de waarden die de bibliotheek bevordert, onze missie en meerjarenplan. Daarnaast beschrijft het de activiteiten die we op de vier programmalijnen in de dagelijkse operatie uitvoeren en de activiteiten die we uitvoeren op het gebied van innovatie. Een aparte paragraaf is gewijd aan Expeditie Anton.

Het *derde hoofdstuk* geeft aan welke acties er op het gebied van bedrijfsvoering in 2019 op stapel staan.

In *hoofdstuk vier* staan de financiële uitgangspunten en de tarieven (kaders) voor de begroting 2019.

In de bijlagen vindt u relevante citaten uit het coalitie-akkoord, de begrotingscijfers 2019, het formatie-overzicht begroting 2019, de begrotingscijfers 2019, Innovatieprojecten en de begrotingscijfers 2019 overige projecten bestemmingsreserves.





Testtheorie

# 2

## Inhoudelijke uitgangspunten

---



## 2.1 De waarden van de bibliotheek

Bibliotheken zijn van een economische, sociaal-maatschappelijke, educatieve en culturele (meer)waarde voor de stad en haar inwoners, hebben impact tot in de haarvaten van de stad en dragen bij aan de ontwikkeling van de stad en haar inwoners. Onderzoek en de praktijk tonen aan dat bibliotheken met hun inzet op het gebied van:

- het vergroten van het leesplezier/het bestrijden van laaggeletterdheid;
- het vergroten van de digitale geletterdheid;
- het delen van kennis en het ontwikkelen van talenten;
- en het bijdragen aan de participatie van allerlei doelgroepen...  
...een significant positieve invloed hebben op:
  - De **gezondheid en het welzijn** van mensen, omdat ze minder schulden hebben en meer controle over hun leven;
  - De **economische ontwikkeling**, omdat medewerkers binnen bedrijven productiever en veiliger werken, omdat kinderen worden voorbereid op de vaardigheden van de toekomst en omdat de bibliotheek bijdraagt aan een leven lang leren/duurzame inzetbaarheid van de beroepsbevolking;
  - Het **vestigingsklimaat**, onder meer omdat de bibliotheek dé waardevrije plek is voor internationals en nieuwkomers;
  - De deelname van het aantal mensen aan het **maatschappelijk verkeer** (betaalde en onbetaalde arbeid);
  - De versterking van de **sociale cohesie** (onderlinge sociale verbanden), omdat er onderlinge kennis wordt gedeeld en omdat er gratis wifi en studiewerkplekken zijn;
  - De culturele- en **burgerschapontwikkeling** van kinderen (literatuur, poëzie, kennis en verbeeldingskracht) en de stad (debat, lezingen).

Kortom, de Bibliotheek Eindhoven draagt bij aan het geluk van haar inwoners en aan een gelukkige stad.

## 2.2 Missie, visie en meerjarenplan

Onze visie, missie en meerjarenplan “**Stel je eens voor**” (2017-2020) blijven leidend bij de opzet van de begroting 2019.

Toen de Bibliotheek Eindhoven in 1916 werd opgericht, stond het doel van de nieuwe instelling als volgt omschreven: “Eene gelegenheid te scheppen waar iedereen kosteloos, zonder onderscheid te scheppen van godsdienst, staatkundige overtuiging, rang of stand, de middelen kan vinden voor verdere ontwikkeling en bekwaming en voor ontspanning.”

Inmiddels zijn we meer dan honderd jaar verder, is er ongelooflijk veel veranderd, maar geloven we in feite nog steeds hetzelfde. Dat iedereen de kans moet krijgen om zijn of haar talenten te ontwikkelen en mee te doen in de maatschappij. Omdat iedereen het recht heeft zijn of haar potentieel optimaal tot wasdom te laten komen. Maar óók omdat onze samenleving er alleen maar sterker en gezonder van wordt, wanneer zij dat potentieel optimaal benut, wanneer iederéén kan participeren. Daarom ondersteunen en faciliteren wij alle Eindhovenaren en Waalrenaren – zonder uitzondering – om zich te ontwikkelen en te laten inspireren. Of om zich gewoon, zonder enig moeten, te ontspannen.

### Onze missie:

*De Bibliotheek Eindhoven is er voor iedereen die zichzelf wil ontwikkelen. We hebben extra aandacht voor de ontwikkeling van de basisvaardigheden lezen en digitale geletterdheid. Vaardigheden die nodig zijn om mee te doen in de maatschappij. Randvoorwaarden om je talenten te ontwikkelen, randvoorwaarden om zelfredzaam te zijn.*

## 2.3 Vier programmalijnen: operatie

We werken met een programmatische aanpak via vier lijnen; onze strategische doelen. De programmalijnen stellen kaders voor wat we gaan doen; onze kernactiviteiten. En ze geven richting aan wat we willen bereiken; de prestaties waar we voor gaan. We kiezen bewust voor een open programmastructuur. We claimen deze domeinen niet en realiseren ons dat we in samenwerking veel verder komen, maar nemen wel graag het voortouw.

- Leesplezier bevorderen;
- Digitale geletterdheid vergroten;
- Kennis delen en talentontwikkeling stimuleren door het aanbieden van onze collectie en een programma;
- Meedoen bevorderen door onze eigen organisatie aan te bieden als (leer)platform voor studenten, mensen met afstand tot de arbeidsmarkt en vrijwilligers.

De vier programmalijnen werken we uit in onze dagelijkse werkzaamheden. We noemen dat operatie. Ook werken we aan onze toekomst, dat scharen we onder innovatie (zie paragraaf 2.4).

### Leesplezier bevorderen

**We willen het plezier in taal en het genieten van lezen stimuleren. Verhalen zijn een bron van levenswijsheid en persoonlijke groei of gewoon ontspannend.**

Lezen is een vaardigheid die onderhoud vergt. Door bij onze collectie vooral in te zetten op leesplezier, stimuleren we dat mensen blijven lezen. Dat doen we door boeken die populair en actueel zijn aan te schaffen en in te spelen op trends. Nieuwe toptitels zijn binnen één week na verschijnen in voldoende aantallen beschikbaar. Voor de Bibliotheek op Spil schaffen we een evenwichtige collectie aan met de juiste balans tussen fictie en non-fictie en met de nadruk op leesplezier. Van auteurs geboren of woonachtig in Eindhoven worden titels opgenomen in de Eindhoven-collectie.

Het aanbod Engelstalige jeugdboeken is in samenwerking met Reading Pier uitgebreid om de vele internationale bezoekers van dienst te zijn. Het personeel draagt bij aan een prettige, gastvrije bibliotheek en kan goed individueel advies geven aan klanten die daar behoefte aan hebben. Medewerkers zijn verantwoordelijk voor het aantrekkelijk presenteren van de collectie. Dat is mogelijk doordat de handelingen rond het lenen van boeken zijn gericht op zelfredzaamheid en zelfbediening. Tijdens onbemande uren kunnen bezoekers terecht bij de digitale receptionist voor informatie of om de weg te vinden in de bibliotheek.

Ook deelname aan landelijke boekpromotie-activiteiten zoals Nederland Leest, de Nationale Voorleesdagen en de Kinderboekenweek helpen mee om het plezier in lezen steeds weer onder de aandacht te brengen en een bezoek aan de bibliotheek verrassend en bruisend te maken. Voor volwassenen is er een literair programma, geven we ruimte aan Eindhovense schrijvers en in samenwerking met Van Piere en het Natlab organiseren we de Eindhovense versie van het boekenbal, het BoekieBal.

Zoals we al in onze missie schrijven, spannen wij ons extra in voor mensen die (digitaal) laaggeletterd zijn. Een groep taalambassadeurs is een vaste adviesgroep voor onze bibliotheek.

De Bibliotheek Eindhoven faciliteert leesclubs en andere initiatieven rondom lezen en taal. Er is een speciale collectie voor mensen die moeite hebben met het lezen en/of Nederlands aan het leren zijn. Tijdens de bijeenkomsten van het Taalcafé kunnen mensen die Nederlands leren elkaar ontmoeten en de taal oefenen onder begeleiding van een vrijwilliger.

We delen onze kennis over leesplezier graag met anderen o.a. in de cursus leescoördinator en voorleescoördinator, maar ook door het organiseren van inspiratiewerkshops voor leerkrachten en pedagogisch medewerkers.

Om de toegang tot onze collectie zo gemakkelijk mogelijk te maken, zijn we zeven dagen per week open, realiseren we samen met bewonersbibliotheeken een haal- en brengservice in de wijk en kunnen klanten hun online bestelde boeken tegen een vergoeding zelfs thuis laten bezorgen. We hebben daarmee aandacht voor ouderen voor wie een bibliotheekbezoek niet gemakkelijk te realiseren is.

Ook voor scholieren in het voortgezet onderwijs is het belangrijk om een boek waar interesse voor is, snel te kunnen lenen en lezen. De schoolmediatheek kan dat meestal niet bieden. Samenwerking met de Bibliotheek Eindhoven waar leerlingen zelf het boek kunnen ophalen, is een oplossing waar bijvoorbeeld het Eckartcollege voor heeft gekozen.

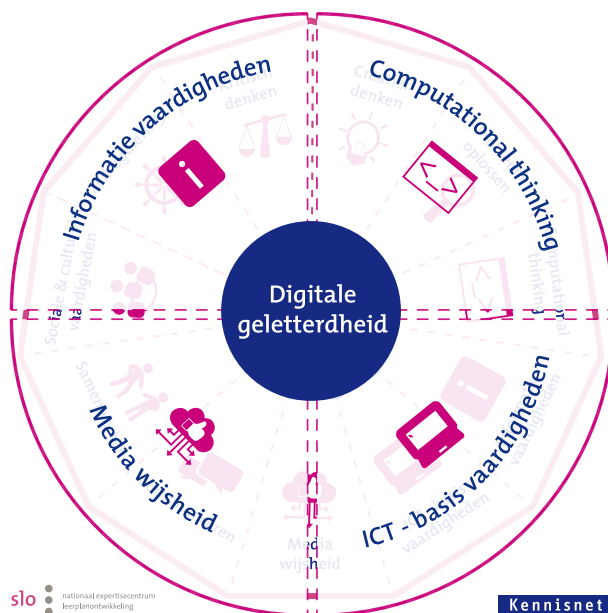
Voor kinderen van 0-13 jaar is een doorlopende leeslijn ontwikkeld, gericht op leesplezier, die in de Spilcentra en op de Brede Scholen in Waalre wordt uitgevoerd. De resultaten van deze inspanningen kunnen worden gemeten met een landelijke monitor Bibliotheek op School. Onze mediacoaches helpen het team van het Spilcentrum met het opzetten van een plan om het leesplezier te bevorderen. Samen met het Spilcentrum worden de krachten gebundeld en wordt zo veel mogelijk maatwerk geleverd en aangesloten bij de wensen. De 21e-eeuwse vaardigheden worden hierbij zoveel mogelijk als uitgangspunt genomen.

Voorlezen is heel belangrijk voor de taalontwikkeling van jonge kinderen en stimuleert het plezier in boeken en verhalen. Daarom is voorlezen in verschillende talen een wekelijks terugkerende activiteit in de bibliotheek, die enthousiast wordt ingevuld door onze vrijwilligers. Ook wordt er op scholen en kinderopvangcentra veel aandacht aan voorlezen besteed. Mediacoaches lezen voor en zorgen voor professionalisering van de pedagogisch medewerkers, leerkrachten en ouders.

## Digitale geletterdheid vergroten

**We streven er naar dat iedereen (van peuter tot hoogbejaard) zich thuis voelt in een snel veranderende digitale samenleving.**

In een tijd waar goede digitale vaardigheden steeds belangrijker worden, neemt de bibliotheek haar verantwoordelijkheid op dat gebied. Wij bieden programma's en ondersteuning voor alle leeftijden. Digitale geletterdheid gaat over veilig omgaan met ICT en het vermogen om effectief informatie te zoeken, selecteren, beoordelen en delen met digitale media. Wij werken aan het ontwikkelen van de 21ste-eeuwse vaardigheden zoals genoemd in de blauwe vakken in onderstaand schema:



Op Spilcentra richten wij ons op de ICT-basisvaardigheden, mediawijsheid, informatievaardigheden en 'computational thinking'. Voor 0- tot 13-jarigen hebben wij een doorlopende leerlijn Digitale geletterdheid met allerlei projecten om kinderen kennis te laten maken met media en hoe ze die goed kunnen inzetten. Ook thema's als betrouwbare informatie zoeken, cyberpesten en programmeren komen aan bod. Op ieder Spilcentrum werkt een mediacoach van de bibliotheek om het team te ondersteunen op het gebied van digitale geletterdheid. Binnen het team van mediacoaches zijn verschillende specialismen aanwezig. De 21e-eeuwse vaardigheden worden hierbij als uitgangspunt genomen.

Ook in de Witte Dame en op andere plaatsen in de stad zoals het Warehouse of Innovation of bij de Jonge Onderzoekers zijn regelmatig activiteiten voor kinderen op dit gebied. Bijvoorbeeld tijdens het 'Tech & Play Kids Festival', het 'Weet Ik Veel festival', de Media Ukkie Dagen, in workshops en door de aanwezigheid van pc's in de Witte Dame, het Cinekid AppLab en educatieve games op de vloer van de jeugdafdeling of op de multitouchtafel. De jongste kinderen kunnen door het spelen met Coderups of Beebots de voorbereidende stapjes richting coderen en programmeren zetten.

Medewerkers zijn bekend met nieuwe media en volgen de ontwikkelingen op dat gebied. Zij helpen bezoekers wekelijks in het DigiCafé en via onze workshops op weg met vragen op digitaal gebied. Dat gaat van het helpen met de toegang tot het E-booksplatform tot uitleg over de nieuwste Windowsversie. Ook in het activiteitenprogramma staan regelmatig activiteiten op dit gebied gepland.

De gemeentelijke overheid en de Belastingdienst gaan digitaal; wij worden als deel van het landelijk bibliotheeknetwerk gefaciliteerd om burgers te helpen om te gaan met die digitale overheid. Wij zien het als onze taak om brede hulp en voorlichting te bieden aan de Eindhovenaren en Waalrenaren als het gaat om digitale diensten van rijks- en gemeentelijke overheid.

Ook in 2019 biedt de Bibliotheek Eindhoven samen met Digtolk in de Witte Dame, wijkcentrum De Werf en wijkcentrum 't Akkertje voor alle Eindhovenaren die digitaal sterker willen worden een cursus aan. De cursus Digisterker wijst de weg door de digitale kanalen van de overheid.

De bibliotheek verzorgt Klik & Tik-cursussen voor mensen die niet of nauwelijks met een computer hebben gewerkt. De cursus is vanuit huis te doen, maar voor begeleiding kun je in de bibliotheek terecht.

In de bibliotheek is overal wifi waar bezoekers gratis kunnen inloggen met hun eigen device, maar er zijn ook plaatsen met vaste pc's. In de Eindhovenhoek kunnen mensen via een multitouch-tafel kennismaken met het gedigitaliseerde aanbod van het Regionaal Historisch Centrum Eindhoven.

Het social media team van de bibliotheek gebruikt Whatsapp, Twitter, Facebook en Instagram om de interactie met klanten aan te gaan over wat de bibliotheek te bieden heeft. Om het klanten zo gemakkelijk mogelijk te maken heeft de bibliotheek naast een goed toegankelijke en informatieve website, ook een bibliotheekapp waarmee handelingen als het zoeken, reserveren en verlengen van boeken heel eenvoudig overal toegankelijk is. Met deze app is ook het inschrijven en betalen voor workshops en andere activiteiten heel eenvoudig.

We vinden het belangrijk om bezoekers van de bibliotheek kennis te laten maken met nieuwe ontwikkelingen zoals Virtual Reality en 3D printen. We hebben apparatuur aangeschaft zodat bezoekers in de Witte Dame of elders zelf, of onder begeleiding van onze medewerkers kunnen ontdekken, experimenteren en ervaren.

## Kennisdelen en talentontwikkeling stimuleren

### **De bibliotheek is bij uitstek gericht op kennis delen. De vorm is vrij!**

Kennis delen en mensen zelfredzaam maken is van oudsher een van de taken van de bibliotheek. In het verleden werd dat vooral ingevuld door het beschikbaar stellen van kennis in boeken en naslagwerken. De leestafel biedt een keur aan Nederlandse en buitenlandse dagbladen en magazines. Bezoekers en leden kunnen zich ook informeren via het landelijk aanbod van databanken dat via de website toegankelijk is. Titels die we zelf niet hebben, kunnen worden aangevraagd bij andere bibliotheken. Dat doen we nog altijd, maar we zien steeds meer het belang van het faciliteren en organiseren van workshops, lezingen, debatten, inloopspreekuren, bijeenkomsten waar mensen ervaringen delen met anderen. Bijvoorbeeld tijdens de Walk&Talk-bijeenkomsten voor mensen met een afstand tot de arbeidsmarkt. Maar ook in ons theater bieden we de faciliteiten om kennis met elkaar te delen in bijeenkomsten rond KennisMakers. Tijdens events als Human Library staat het leren van elkaar centraal. Organisaties als Stichting Jureka (gratis, eerste juridisch advies) en Steunpunt Uitkeringsgerechtigden maken gebruik van onze ruimte. Vanuit de samenwerking tussen Van Piere, Natlab en de Bibliotheek Eindhoven startten we in 2015 de Stimuleringsprijs voor lokaal schrijftalent. Het Eindhovense bedrijf DELA heeft haar naam aan de prijs verbonden. Samen met het Augustinianum startten we in 2017 de traditie van het Groot Dictee Eindhoven voor volwassenen. Aan het Groot Augdictee (groep 8-ers) verlenen wij al enkele jaren onze medewerking. Met het bijeenbrengen van de literatuur- en schrijvers community leveren wij een bijdrage aan het culturele

klimaat van Eindhoven. Als bibliotheek organiseren we zowel voor kinderen als volwassenen schrijfworkshops en poëzieworkshops.

En ook binnen onze eigen organisatie vinden wij kennisdeling en persoonlijke ontwikkeling essentieel. We helpen onze vrijwilligers en stagiaires met hun leerdoelen door goede begeleiding en een buddysysteem.

Rondom de Eindhovenhoek zetten we een structurele programmering op waarbij de aandacht voor het erfgoed van Eindhoven het uitgangspunt is. We werken daarin samen met o.a. het Eindhoven Museum en Eindhoven in Beeld.

Met het GGzE delen we kennis in de vorm van lezingen op het gebied van geestelijke gezondheid. Dit draagt bij aan een groter begrip en acceptatie en stelt mensen uiteindelijk in staat “mee te doen” aan de maatschappij.

We hebben ook een samenwerkingsverband met NEOS: lezingen, verzorgen van cursussen en het werven van vrijwilligers.

In de stuurgroep Stedelijke Creativiteit onderzoeken en experimenteren we samen met het Eindhoven Museum, Van Abbemuseum, Parktheater, Cultuurstation, kinderopvang en primair onderwijs met het creëren van een leerrijke omgeving voor kinderen. Het overkoepeld doel is om als gezamenlijke culturele instellingen bij te dragen aan het adaptief vermogen van de kinderen/mensen en dus de stad.

## Meedoen bevorderen

**De bibliotheek biedt iedereen de mogelijkheid om in een veilige omgeving te werken aan vaardigheden die stimuleren om deel te nemen aan de maatschappij, om maximaal talent te ontplooiën en onderdeel te zijn van de gemeenschap.**

Ook in ons vrijwilligersbeleid staat het ontwikkelen van talenten centraal. We zoeken niet alleen mensen om te helpen in de bibliotheek, maar willen vooral onze vrijwilligers helpen aan een betere positie om werk te vinden, met het leren van het Nederlands of om uit een sociaal isolement te raken. We kiezen daarbij nadrukkelijk voor mensen die afstand hebben tot de arbeidsmarkt of de weg weer terug moeten vinden naar de maatschappij en/of werk. Bij vrijwilligerswerk gaat het om vrijwilligers die onbetaald en onverplicht werkzaamheden verrichten in georganiseerd verband.

De Bibliotheek Eindhoven stelt zich open om vrijwilligers te ondersteunen bij het versterken van hun zelfredzaamheid, om volwaardig deel te kunnen nemen aan de maatschappij dan wel zich beter te kwalificeren voor werk. Wij vinden het als maatschappelijke organisatie belangrijk vrijwilligers volop de kans te geven.

De Bibliotheek Eindhoven heeft een actief vrijwilligersbeleid en een groot netwerk in vrijwilligers. We willen echter kwaliteit bieden naar de vrijwilligers en de vrijwilligers vervolgens weer naar onze klanten en gasten. Dit kan alleen door zorgvuldige begeleiding.

In totaal werken wij nu jaarlijks met zo'n 180 vrijwilligers en 25 stagiaires. Wij maken graag gebruik van de kennis en kunde van Eindhovense leerlingen van bijvoorbeeld de Mytyschool, School23, de Rooi Pannen, Summacollege, Fontys en SintLucas. Bij het SintLucas hebben wij een klas geadopteerd die voor ons allerlei mediaproducten ontwikkelt.

Stagiaires zijn een vast onderdeel binnen het personeelsbestand van de Bibliotheek Eindhoven. Ook in 2019 blijft dit het geval. Uit allerlei onderwijsinstellingen weten studenten hun weg te vinden naar de Bibliotheek Eindhoven. Maatschappelijke stages, wetenschappelijke onderzoeken, taalstages etc. Alle soorten stageplekken en onderzoeken zijn mogelijk. Ook hier geldt dat we een gedegen en professionele begeleiding willen bieden. We zijn er trots op dat vrijwilligers en stagiaires in zo grote aantallen de bibliotheek als interessante stageplek weten te vinden.

Het Bibliotheekcafé vormt het hart van de bibliotheek waarmee het verblijf in de bibliotheek kan worden verlengd en veraangenaamd. We stellen Uitgestelde Koffie gratis beschikbaar aan onze bezoekers met een smalle beurs. Hiermee verhogen we de gastvrijheid en versterken we de sociale cohesie in de stad.

Het Bibliotheekcafé is tevens een leerwerkbedrijf waar stagiaires en vrijwilligers kunnen werken aan hun kennis en vaardigheden.

Bij actuele maatschappelijke zaken neemt de bibliotheek haar rol en verantwoordelijkheid, bijvoorbeeld rondom de grote vluchtelingenstroom. Wij bieden hulp aan vluchtelingen om zich sneller thuis in Eindhoven te voelen door middel van stages en nemen ook onze rol in het informeren van Eindhovenaars door debatbijeenkomsten.

Voor vluchtelingen vormt een bibliotheekbezoek een vast onderdeel als deelnemers aan de workshops rondom de Participatieverklaring. Deze worden georganiseerd door Vluchtelingenwerk. De deelnemers zijn nieuw in Eindhoven

en spreken soms nog weinig Nederlands. Bij deze rondleidingen is altijd een tolk aanwezig.

We werken samen met Totaal Onderwijs en met Vluchtelingen in de Knel. We zijn betrokken bij bijeenkomsten van organisaties zoals Combinatiejeugdzorg en het Jongerenhuis als ook bij de officiële ondertekening van de Participatieverklaring op het stadhuis.

## 2.4 Vier programmalijnen: innovatie

De Bibliotheek Eindhoven heeft toekomst en werkt daar hard aan. Niet alleen door bestaande klanten meer waarde te bieden, maar ook door te werken aan nieuwe producten, diensten en verdienmodellen.

We blijven formatie vrijmaken om gefocust te kunnen blijven werken aan innovatie.

Innovatie vereist inspiratie, maar ook transparantie en doorzetten.

Inzet in 2019 voor innovatie:

- 2,29 fte Expeditie Anton structureel € 134.300
- Werkbudget Expeditie Anton: € 65.000 incidenteel voor 2019 (bestemmingsreserve is ruimer)
- 0,95 fte op innovatieprojecten uit eigen formatie, daarnaast nog ingehuurde formatie (bestemmingsreserves)
- Werkbudget innovatieprojecten: € 172.300 incidenteel, dit is de stand per november 2018, deze zullen we in januari 2019 actualiseren (bestemmingsreserves)

### Leesplezier bevorderen

Door een transitie van de jeugdafdeling in de Witte Dame willen we werken aan een betere leesomgeving in de bibliotheek. Hierbij zetten we extra in op de deskundigheid van personeel op het gebied van jeugdliteratuur, kennis van de ontwikkelingspsychologie, dyslexie etc. Op drukke tijden zal er iemand specifiek aanwezig zijn op de afdeling om kinderen en hun ouders te adviseren. In de nieuwe jeugdafdeling is ruimte voor boeken en lezen, maar ook voor ontdekken, spelen en digitale ontwikkelingen. Er wordt ruimte gemaakt voor een speciale collectie voor kinderen die moeite hebben met lezen. Alles is gericht op het bieden van optimale kansen voor kinderen om zich op hun eigen manier te ontwikkelen.

In Eindhoven zijn er zo'n 25.000 en regionaal zo'n 100.000 laaggeletterden tussen de 15-65 jaar. En boven de 65 jaar komen daar nog eens 8.000 mensen bij.

De 68 Bibliotheken op Spil en onze mediacoaches richten zich met de inhoudelijke programma's op het bevorderen van (digitale) geletterdheid. Onder regie van de gemeente Eindhoven zijn het Summacollege en de Bibliotheek Eindhoven benoemd tot kernpartners en is er een gezamenlijke visie en stadsplan opgesteld over het bevorderen van geletterdheid en bestrijden van laaggeletterdheid. In 2019 gaan wij het formele (Summa College) aanbod nadrukkelijker verbinden met het non-formele aanbod van de bibliotheek. We gaan naast de Taalpunten in Gestel en Tongelre nog een drietal Taalpunten openen. En we kijken met de samenwerkingspartners hoe we dienstverlening aan de Eindhovenaren kunnen versterken (taal, digitaal, brieven, formulieren en financiën).

Ten slotte heeft de bibliotheek een visie en aanpak opgesteld hoe de basisvaardigheden in de sociale basis kunnen worden verbeterd. Tezamen met de toegekende rijkssubsidie van €128.000 gaan we in het programma "Samen thuis in taal" een stevige impuls geven in het voorlezen in gezinnen en de betrokkenheid van ouders vergroten bij de taalontwikkeling van hun kinderen op school.

In de bibliotheek is het DigiTaalpunt, één centraal punt waar in fysieke en virtuele zin vragen over taal en basisvaardigheden lezen, rekenen, digitale zaken etc. kunnen worden gesteld. Tevens is het een intake en doorverwijspunt voor de Eindhovenaren en Waalrenaren naar de juiste aanbieders van formele of informele opleidingen.

Voorkomen is beter dan genezen. In het verlengde van ons programma op de Spilcentra versterken wij de samenwerking met het consultatiebureau en de vroeg- en voorschoolse educatie (0-4 jaar). Hierbij richten wij ons met hen op het jonge kind en hun ouders. We gaan onder andere de wijkverpleegkundigen van de



consultatiebureaus trainen en scholen in het herkennen van problemen met de taalvaardigheid bij kinderen en de ouders.

Acht consultatiebureaus zijn voorzien van een mand met inspirerende (baby)boeken en er zijn inmiddels twee mediacoaches opgeleid tot boekstartcoach. We hebben de ambitie dit uit te breiden naar alle taalwakke wijken. Via de samenwerking met het consultatiebureau en de vroeg- en voorschoolse educatie verbinden we ons in een zo vroeg mogelijk stadium met kind en ouders op de leeftijd dat er nog succesvolle interventies kunnen worden gepleegd bij het kind. Daarnaast hopen wij dat we via deze weg ook laaggeletterde ouders in het vizier te krijgen. We bieden een geïntegreerde cursus voorleescoördinator en “haal meer uit media met peuter/kleuters” aan voor pedagogisch medewerkers van de vroegschoolse en voorschoolse opvang. Deze geïntegreerde cursus is een voorbeeld voor Nederland.

Onze tweede focus is op de werkende laaggeletterde. Van de groep laaggeletterden werkt namelijk een groot deel (60%) en heeft een groot deel een LBO /MBO opleiding.

Het winnen van bedrijven voor de bestrijding van laaggeletterdheid blijkt echter veel moeilijker dan we dachten. Maar we blijven ons op stedelijk en regionaal inzetten om bedrijven mee te krijgen in deze ‘strijd’.

## Digitale geletterdheid vergroten

Niets verandert zo snel als de digitale wereld. Daarom maken we doorlopend werk van het ontwikkelen van nieuwe diensten en durven we ook afscheid te nemen van ‘wat niet meer werkt’. We durven te dromen en gaan het experiment aan. Een mooi voorbeeld daarvan is onze samenwerking met een drietal Eindhovense startups onder de gemeenschappelijke naam Moved.

Met Moved bv hebben we het interactief programma “Brainy” ontwikkeld. Het is een webbased applicatie, die als doel heeft kinderen vaardiger te maken in het zoeken en verwerken van informatie met behulp van verschillende bronnen. De kinderen formuleren een grote vraag, delen die op en gaan ermee aan de slag. Hiermee wordt er tegelijkertijd gewerkt aan de vaardigheden van de 21e eeuw, digitale geletterdheid als het verwerven en delen van kennis via diverse bronnen. Tijdens het spelen moeten kinderen samenwerken om een antwoord te vinden. De tool is zo opgezet dat de inhoud van het spel is aan te passen door de mediacoach, leerkracht of door de leerling zelf. Kinderen kunnen tijdens het werkproces digitaal of door de leerkracht/mediacoach gecoacht worden in het verbeteren van de competentie “informatievaardigheden”. Zowel de vragen als de te verzamelen inhoud worden in een co-creatie proces tussen de mediacoach, leerkracht en leerlingen bedacht en gemaakt. Zo kan hij steeds opnieuw gebruikt worden. Brainy wordt zowel in het Nederlands als Engels geschreven, hierdoor is er een grotere verkoopmarkt. We merken dat er veel belangstelling is voor Brainy bij verschillende onderwijsinstellingen in Eindhoven maar ook ver daarbuiten. Mediacoaches van de bibliotheek ontwikkelen een training voor leerkrachten om Brainy in te zetten in het lesprogramma.

Het team Jeugd & Educatie heeft twee innovaties ontwikkeld voor het basisonderwijs: Weg-wijs (onderbouw) en Vindingwijs (bovenbouw). Het is een doorlopende leerlijn op informatievaardigheden en bronbeoordeling. Er zijn diverse andere bibliotheken die interesse hebben getoond en het van ons willen kopen.

## Kennisdelen stimuleren

Eindhoven is een stad van innovatie, van technische ontwikkelingen en van design. Op bepaalde momenten, zoals bij de DDW of tijdens de open dag van de TU/e, wordt een tipje van die sluier opgelicht voor het publiek. Maar veel burgers van Eindhoven weten weinig van wat er allemaal wordt ontwikkeld in de stad, bij bedrijven, bij onderwijsinstellingen, bij startups etc. De bibliotheek wil iets betekenen in het verkleinen van die kloof: de bibliotheek als etalage van de stad.

Talentontwikkeling dragen we breed uit, ook naar de Spilcentra, naar kinderen en hun ouders en de professionals. Wij willen daarin vooral samenwerken met andere instellingen in de stad.

Door de transitie van onze jeugdafdeling kunnen we succesvolle activiteiten uit de innovatieprojecten Spelen met

Taal en Tech & Play Plek onderdeel maken van de reguliere bibliotheek. We streven naar een makersplaats voor jong en oud in de Witte Dame, maar ook een inspirerende ontdekplaats voor de allerkleinsten om met hun ouders te spelen met taal. Om dit tot een succes te maken nemen we iemand aan voor het begeleiden van bezoekers in de makersplaats en het organiseren van workshops. Daarnaast wordt het team versterkt met een assistent eventmanager.

PSKE, Korein Kinderplein, Eindhoven Museum, CKE, Van Abbemuseum, de Bibliotheek Eindhoven en Parktheater hebben de ambitie een Stedelijk programma creativiteit te ontwikkelen waarbij het kind centraal staat. Daartoe wordt een pilot opgezet op drie Spilcentra. De pilot is gebaseerd op de uitgangspunten van Cultuur&Ik en heeft tot doel het creatief vermogen/talenten van elk individueel kind te ontwikkelen. Hierbij koppelen we een leerrijke ontwikkelomgeving aan de ontwikkelstappen in het creatief proces. De bibliotheek brengt haar kennis in voor wat betreft de (digi)taalontwikkeling van het kind.

Wij vinden het belangrijk dat iedere burger de kans krijgt zich te ontwikkelen en nieuwe dingen te leren. We hebben als bibliotheek ook een rol en aanbod op dat gebied en zijn gestart met een samenwerking om het totaalaanbod in de stad in kaart te brengen.

De Bibliotheek Eindhoven blijft deelnemen aan het Netwerk Leven Lang Leren waaraan o.a. Fontys, TU/e, Summa College, SKPO, FNV en gemeente Eindhoven deelnemen. Het laatste kwartaal 2018 hebben wij een kwartiermaker aangesteld die in kaart brengt hoe een concreet programma kan worden samengesteld waarmee iedere partner een deel van de verantwoordelijkheid kan nemen en we concrete stappen gaan zetten.

## Meedoen bevorderen

Een bibliotheek is een belangrijke pijler in het internationale vestigingsklimaat. Internationals zien een bibliotheek als een waardevrije en veilige plek, waar iedereen welkom is zonder enige verplichting. In veel “buitenlanden” heeft men veel minder vertrouwen in de overheid en vervult een bibliotheek een informerende en verbindende rol. In Eindhoven kunnen we deze rol beter benutten door een programma te maken voor en door internationals. Wij bieden hen en hun kinderen programma’s aan rondom leesplezier, digitale geletterdheid, stageplaatsen, vrijwilligersplaatsen en een kennismaking met de stad. En de internationals stellen hun kennis en ervaring beschikbaar voor de inwoners van Eindhoven.

## 2.5 Expeditie Anton

Met Expeditie Anton leggen we de link met een van de grondleggers, zo niet dé grondlegger van Brainport Eindhoven: Anton Philips en gaan we actief op zoek naar en experimenteren met (nieuwe) gebruikers, het vinden van nieuwe producten, diensten en nieuwe inkomstenbronnen.

In 2019 zetten we 2,29 fte in voor Expeditie Anton. Daarnaast is er voor 2019 een werkbudget begroot van € 65.000.

Expeditie Anton richt zich op het ontwikkelen van nieuwe producten en diensten die het verdienvermogen van de Bibliotheek Eindhoven vergroten. Vernieuwen moet je organiseren, het is een continue zoektocht: het zoeken en creëren van markten en het ontwikkelen van succesvolle startups die impactvol zijn.

Het resultaat van zoeken, experimenteren en leren noemen we Return on Learning (ROL). ROL is de lerende capaciteit van een organisatie die zorgdraagt voor Return On Investment (ROI) in de toekomst. Er worden twee fasen doorlopen: een creatiefase (incubatorfase) waarin de mogelijkheden worden verkend en een acceleratorfase waarin veelbelovende corporate startups worden opgericht en ontdekt wordt of ze kansrijk zijn in de markt. Op basis van experimenten en het testen van aannames, werken we toe naar een product of dienst die de gebruiker optimaal voorziet in zijn of haar behoeften.

Het Expeditie-team professionaliseert haar werkwijze voortdurend en leert iedere dag van haar handelen. Resultaten uit het onderzoek naar de stad, haar inwoners, gebruikers en niet-gebruikers van de bibliotheek worden uitgebreid gedocumenteerd en gevisualiseerd. Experimenten en onderzoeksresultaten worden geanalyseerd en zorgen voor waardevolle en nieuwe inzichten. Deze kennis wordt actief ingezet als lerend vermogen voor de bibliotheekorganisatie en Expeditie Anton. In 2019 gaan we de methode die we hebben ontwikkeld en de toepassingen in een boek vastleggen, zodat het met de opleidingen die worden verzorgd, kan worden ingezet voor kennisoverdracht.

De corporate startups kunnen uiteindelijk leiden tot nieuwe verdienmodellen en nieuwe inkomstenstromen voor de Bibliotheek Eindhoven. Wanneer dit in het geval van enkele corporate startups niet gebeurt, dan is het belangrijk dat het proces en de daaraan gekoppelde leermomenten voldoende ervaringen en bevindingen opleveren voor de realisatie van succesvolle startups in de toekomst. Deze bevindingen worden gestructureerd vastgelegd en inzichtelijk gemaakt voor de organisatie.

In 2019 streeft Expeditie Anton ernaar om vanuit nieuwe inzichten en door het testen van aannames corporate startups als het *What's Next*, *EHV Everyday* & *Re-Library* door te ontwikkelen om ze tot een succes te maken. Zijdellings werken we aan de vormgeving van innovatieve organisaties binnen de bibliotheeksector.

#### What's Next

*What's Next* voorziet de bibliotheekbezoeker van boeksuggesties op basis van uitleendata. De gebruiker scant de ISBN-code van een boek dat naar meer smaakt of voert handmatig zijn of haar favoriete titel/auteur in. Op basis van deze invoer ontvangt men volgens het 'anderen lezen ook-principe' suggesties voor andere boeken. Deze innovatie doet ertoe omdat de verwachting van de consument de komende jaren steeds meer verschuift naar 'what's next'. Denk hierbij aan functionaliteiten als Discover Weekly van Spotify of de aanbevelingen van Netflix.

Met deze dienst willen we de dienstverlening richting de bibliotheekbezoeker optimaliseren op basis van de grote hoeveelheid anonieme uitleengegevens die we in bibliotheekland tot onze beschikking hebben. In samenwerking met de Koninklijke Bibliotheek werken we ook in 2019 aan een koppeling met het landelijke DataWarehouse, zodat we kunnen putten uit de grote hoeveelheid aan landelijke uitleendata. Parallel zullen, in samenwerking met de ontwikkelpartij, de mogelijkheden worden onderzocht om deze dienst op te schalen. Er zal dan ook een business-case en verkoopplan worden ontwikkeld.

Het prototype dat in 2018 is ontwikkeld zal op verschillende plekken in de bibliotheek worden geplaatst. Door toepassing van 'Design Thinking' technieken testen we de behoeften van bezoekers, de gebruiksvriendelijkheid en de meest ideale plek in de bibliotheek. Op basis van de inzichten die zijn opgedaan tijdens de testfase, ontwikkelen we *What's Next* als dienst verder.

#### EHV Everyday / Internationals

Het onderzoek naar expats en internationals heeft gezorgd voor nieuwe inzichten in de behoeften en pijnen van de doelgroep. Een belangrijk en veelzeggend inzicht is het feit dat het woord 'expat' door velen niet wordt gebruikt en gewaardeerd. De stad Eindhoven is voor internationals zo aantrekkelijk dat zij hier voor langere tijd willen blijven of zelfs niet meer weg gaan. Een expat is iemand die voor een relatief korte tijd in Eindhoven verblijft en vaak ook op doorreis is. Daarom heeft Expeditie Anton ervoor gekozen om in het onderzoek het woord 'international' te gebruiken.

Het succesvolle teaser-event *Cooking Conversations* (vorig jaar gerealiseerd) en vele andere evenementen waren een bron van bevestiging dat de international in Eindhoven verbonden kan worden aan de bibliotheek. Waar deze twee concepten gericht waren op de taalbarrière die de international ervaart, heeft Expeditie Anton ook onderzoek gedaan naar de missende match met de lokale Eindhovenenaar en de activiteiten in de stad. Uit verschillende focusgroepen gehouden met de doelgroep, is gebleken dat niet alleen taal een aanwezige pijn is, maar ook de afwezigheid van de connectie met de stad en lokale inwoners. Hier speelt het nieuwe (online) platform *EHV Everyday* op in door iedere dag drie items te tonen met activiteiten en eetgelegenheden in de stad. Het platform is gelanceerd en er zijn een aantal testfasen doorlopen. Voor 2019 staan nieuwe testfasen gepland om het concept te

optimaliseren. We gaan bijvoorbeeld onderzoeken of Instagram als beter platform dient dan de huidige WordPress omgeving. Daarnaast willen we testen hoe overige organisaties met een soortgelijk aanbod handelen en waar eventuele samenwerkingen mogelijk zijn.

Een nieuwe ontwikkeling met betrekking tot het onderzoek is het starten van een onderzoeksteam (Pep team). Dit team bestaat uit Spouses (partners van internationals die naar Eindhoven verhuizen) met een marketingachtergrond. Dit team gaat onder begeleiding van de bibliotheek onderzoek doen naar internationals in verschillende wijken in Eindhoven én de plekken om Eindhoven heen. De doelgroep wordt dus op deze manier ook de onderzoeker. Dit maakt het laagdrempelig, je genereert waardevolle informatie en je creëert een community rondom de Bibliotheek Eindhoven. Het team is in 2018 gestart en levert in circa februari 2019 het resultaat op. Dit gebeurt in de vorm van een onderzoeksrapport met adviesrapport.

### Re-Library

In 2018 is Expeditie Anton gestart met de online verkoop van afgeschreven boeken via het verkoopplatform van Bol.com. Tot die tijd werd een gedeelte van de afgeschreven boeken al verkocht middels verkoopbakken in onze vestiging, een veelvoud aan boeken werd niet verkocht en werden dan veelal geschonken aan partijen in de stad of weggegooid. Veelal verkeren afgeschreven boeken in prima staat en kunnen ze dus makkelijk een tweede, mogelijk derde leven leiden. Een aantal testmomenten in 2018 heeft laten zien dat het de moeite waard is om Re-Library door te ontwikkelen en binnen de bibliotheekorganisatie te integreren.

In 2019 wordt er door Expeditie Anton gewerkt aan de doorontwikkeling en integratie van dit platform. Zodat de afgeschreven boeken een tweede leven kunnen gaan leiden, er extra inkomsten worden gegenereerd en de afzetmarkt van onze afgeschreven boekenverkoop wordt vergroot.

### Design Thinking for Libraries

In 2018 is Expeditie Anton gestart met het verzorgen van innovatietrainingen voor bibliotheken, zowel op inschrijving als op aanvraag (in-company). Deze trainingen zijn tot stand gekomen op basis van een aanwezige behoefte binnen de bibliotheeksector naar methodieken die helpen bij het vormgeven van innovatie. Design Thinking speelt een belangrijke rol in de werkwijze van Expeditie Anton en om die reden hebben we ons de Toolkit Design Thinking for Libraries eigen gemaakt, waarvan ook onderdelen in onze training zijn geïntegreerd.

In 2019 blijft Expeditie Anton trainingen aanbieden, doorontwikkelen en waar nodig uitbreiden. Eveneens zal er met de Koninklijke Bibliotheek worden gekeken naar de rol die Expeditie Anton kan spelen bij de uitrol van de Nederlandse vertaling van de Toolkit Design Thinking for Libraries. Logisch gezien het feit dat Expeditie Anton een bijdrage heeft geleverd aan deze vertaling, die zowel online als fysiek ter beschikking zal worden gesteld aan de bibliotheeksector.

### Innovatieve organisatie

Naast het feit dat Expeditie Anton veelal separaat van de bibliotheekorganisatie nieuwe producten en diensten bedenkt en ontwikkelt, werken zij ook mee aan de toekomstontwikkeling van de organisatie. Dit gebeurt door middel van het verrichten van onderzoek ten dienste van de organisatie en het verzorgen van (trend)advies bij het proces rondom een nieuwe werkwijze (programmatisch werken in focusgroepen) op basis van onze vier pijlers. Ook aan het ingezette identiteitstraject, waarin de Bibliotheek Eindhoven nadenkt over haar toekomst, zal Expeditie Anton haar bijdrage leveren.

In 2019 zijn er door Expeditie Anton ook financiële middelen begroot om een ideeënplatform te ontwikkelen. Een platform dat de organisatie de mogelijkheid biedt ideeën met elkaar te delen, de populariteit en het draagvlak van een idee te peilen en hier binnen dit platform projectmatig mee aan de slag te gaan.



# 3

# Interne organisatie



## 3.1 HRM/Organisatie-ontwikkeling

### Veranderende werkwijze

De afgelopen jaren is de cultuur van de bibliotheek veranderd. Hij is minder hiërarchisch geworden, er is hard gewerkt om de omstandigheden te creëren dat medewerkers meer ondernemerschap en initiatief tonen en het contact zoeken met leden/bezoekers en stakeholders van de stad.

De sturing is niet directief “van bovenaf”, maar gebeurt in dialoog via een breed MT (en in benen op tafel gesprekken met de OR) en is missie- en waardegedreven.

De programma's en het maatschappelijke effect staan centraal en worden aangestuurd door een focusgroep die per jaar de resultaten, samenwerkingspartners en activiteiten bepaalt. De ondersteunende functies (ICT, financiën, marcom, HRM) richten zich naar de behoeften en doelen van de inhoudelijke programma's.

Bij de bepaling van het inhoudelijke programma werken we zoveel mogelijk vraaggericht door de inzet van NPS, gebruikersgroepen en gesprekken met klanten. De behoeften bij de Spilcentra worden in overleg bepaald met de Spilcoördinator op basis van de informatie uit de Bibliotheekmonitor en gesprekken.

Binnen de organisatie hanteren we generieke functiebeschrijvingen en vragen we steeds meer een zelfredzame en professionele werkhouding van medewerkers. Daarvoor investeren we ook fors in de persoonlijke ontwikkeling.

Nadat we in 2017 en 2018 de administratieve organisatie hebben ingeregeld volgens de programma-indeling, krijgt in 2018/2019 het programmatisch werken (inhoudelijk en manier van werken) verder inhoud.

Aangezien we enkele jaren geleden al begonnen zijn met het zo laag mogelijk leggen van verantwoordelijkheden en budgetten, is dit een vervolgstap waarin we de medewerkers kunnen meenemen.

Per programmalijn hebben we inmiddels inzicht in de inzet (menskracht en geld) die we plegen.

In 2018 zijn de vier focusgroepen (klein aanjaagteam) gestart met het organisatiebreed per programma (leesplezier, digitale geletterdheid, kennisdeling/talentontwikkeling en meedoen) uit te werken, welke concrete ambities wij hebben en wie onze (strategische) samenwerkingspartners daarbij zijn. Kernbegrippen: gebruiker centraal, pro-actief ipv reactief, samenwerken, ondernemen, vernieuwen en maximale maatschappelijke impact voor de stad.

### Een leven lang leren

In 2018 maakten we een grote start met het traject 'Energiek Vooruit'. Het traject dient een groter doel, namelijk het werken aan het vergroten van het organiserend vermogen van de gehele organisatie. De basis van een wendbare of adaptieve organisatie, is wendbare of adaptieve medewerkers.

In 2019 gaan we verder met dit traject. Intervisie wordt hier een onderdeel van, zodat we de manier van reflecteren ons eigen gaan maken. In de toekomst zal intervisie en coaching een vast onderdeel worden van de organisatie die we zelfstandig gaan dragen.

Als maatschappelijke onderneming blijven wij investeren in onze relatie met de omgeving en blijven we investeren in de ontwikkeling van onze organisatie en mensen, om zo maatschappelijk toegevoegde waarde te kunnen bieden. Tegelijkertijd zijn we gestart met het identiteitstraject. Dit traject wordt vertaald naar het traject Energiek Vooruit. Wat is de identiteit van de Bibliotheek Eindhoven? Die eigenheid, wat zijn we, wat dragen we uit, waartoe zijn wij hier? Wij zetten daarom een proces in beweging waarbij de identiteit van de Bibliotheek Eindhoven helder wordt. En daarnaast dus een traject waarin alle medewerkers met elkaar in dialoog gaan over de benodigde expertise en vaardigheden van de hedendaagse medewerker en leidinggevende die linkt aan die identiteit van de Bibliotheek Eindhoven. De benodigde expertise en vaardigheden worden tevens geplaatst binnen onze vier programmalijnen Leesplezier, Digitale geletterdheid, Kennisdeling en talentontwikkeling en Meedoen. Vervolgens gaan medewerkers individueel reflecteren op de vraag in hoeverre het profiel van hedendaagse medewerker of leidinggevende en de identiteit van de Bibliotheek Eindhoven bij hen past of wat zij nog nodig hebben om het te laten passen.

Het vergroten van het organiserend en zelfreflecterend vermogen is geen eenmalige bezigheid, maar een permanent proces van “beweging”, bewustwording en reflectie. De organisatie ondersteunt dit ten volle door het aanbieden van ontwikkelassessments (inzicht in welke aspecten nog verder kunnen worden ontwikkeld), coaching, opleidingen, stages en detacheringen en ondersteuning bij evt. vertrek. De diepgaandere dialoog over persoonlijke- en organisatiewaarden en persoonlijke drijfveren zal onherroepelijk leiden tot nadenken en bewegen. Dit merken we in 2018 al.

### Design Thinking

Bij Design Thinking - zoals de naam al aangeeft - gaat het om een manier van denken en vooral van doen. Het is een methodiek om complexe problemen op te lossen, een verrassende manier om tot frisse oplossingen te komen, om wenselijk oplossingen voor je klanten te vinden.

Design Thinking gaat uit van de behoefte van de klant. De kunst is deze behoefte te ontdekken en goed te begrijpen. Hierbij worden continu sprongen naar voren en naar achteren gemaakt. Steeds open, vooruitkijken, terugkijken met de behoeften van de klant als centraal punt. Het is een manier van denken en werken waarmee wij verder willen en we denken dat deze manier van werken onze innovatieprocessen zullen versterken. Workshops en begeleiding zullen voor alle medewerkers ingezet worden.

Design Thinking is een manier van werken, een methode bij innovatieve processen. Expeditie Anton werkt al volgens deze methode. We starten bij/met de focusgroepen en nemen vervolgens de gehele organisatie daarin mee. Ten slotte nemen we het standaard op in ons introductieprogramma.

### Variëteit in het personeelsbestand

Beweging of mobiliteit van medewerkers is essentieel om de variëteit in het personeelsbestand qua kennis, vaardigheden, leeftijd en culturele achtergrond in 2019 te vergroten. Ook hier startten we al in 2018. In 2019 zetten we de puntjes op de i en gaan we het borgen.

Innovatie komt alleen maar tot stand op snijvlakken van sectoren tussen mensen met diverse achtergronden. Verschillen zijn goed. Waar het schuurt ontstaat glans. Die variëteit kunnen we ook voor een deel realiseren door externe samenwerkingsverbanden aan te gaan met startups, studenten, zzp-ers, etc. Maar voor een deel zal die ook door nieuwe instroom tot stand moeten komen. De bibliotheeksector en onze organisatie moeten klaar zijn om de nieuwe generatie medewerkers te kunnen ontvangen en klaar zijn om de nieuwe generatie klanten en gebruikers te kunnen bedienen.

We merken dat we onszelf moeten ontwikkelen in de Engelse taal, in een stad met zoveel internationals en met de diversiteit van mensen, zowel intern als extern. Nederlands blijft onze voertaal, maar Engels gaan we als tweede taal bij elke medewerker verbeteren.

### Duurzame inzetbaarheid van medewerkers

In 2018 gaan we door met het verbeteren van de duurzame inzetbaarheid in de vorm van vitaliteitsbijeenkomsten, om het belang van gelukkig en gezond/vitaal deelnemen aan het arbeidsproces bij iedereen tussen de oren te krijgen. Bewegen op en naar het werk, gezonde voeding, ontspanning, geluk en sociale cohesie zijn zo maar wat zaken waar de organisatie de afgelopen tijd behoorlijke stappen in gezet heeft. We hebben deze thema's hoog in het vaandel staan en blijven het daarom ook ondersteunen. Het is belangrijk dat medewerkers in balans aan het werk zijn én blijven. In 2019 bieden we al onze medewerkers ook een Periodiek Medisch Onderzoek (PMO) aan.

### Reïntegratiebedrijf

In 2019 onderzoeken we in samenwerking met het UWV de mogelijkheden om zelfstandig een reïntegratiebedrijf in werking te laten gaan. We ondernemen veel met betrekking tot de re-integratie van mensen met een afstand tot de arbeidsmarkt. Subsidie voor de begeleiding gaat vaak naar de externe bureaus. De goede contacten en samenwerking met het UWV gaan ons helpen om de overheidsbijdragen te laten vloeien naar de bibliotheek.



### PSO certificaat

In 2019 gaan we het certificaat aanvragen voor de Prestatieladder Socialer Ondernemen. De prestatieladder meet in welke mate de organisatie aantoonbaar werkgelegenheid biedt aan kwetsbare groepen op de arbeidsmarkt en vergelijkt dit resultaat met andere organisaties binnen dezelfde grootteklasse (benchmark). De directe bijdrage (het aantal werkzame personen met een afstand tot de arbeidsmarkt t.o.v. het totale personeelsbestand) en de *indirecte bijdrage* (in welke mate we inkopen bij andere PSO-gecertificeerde organisaties en SW bedrijven) wordt gemeten. Hieruit komt een score en die score geeft aan wat onze totale sociale bijdrage is.

### Medewerkersonderzoek

In 2018 voerden we een medewerkersonderzoek uit. De resultaten waren zeer positief. We gaan in 2019 aan de slag met 2 onderwerpen die, zo bleek uit het onderzoek, nog aandacht behoeven, namelijk werkdruk en rolduidelijkheid. Deze thema's zijn in samenspraak met de Ondernemingsraad gekozen. We pakken dit op teamniveau op.

### ARBO/Risico-inventarisatie

In 2018 is door de Arbo-commissie het plan van aanpak van de RIE uit 2016 geactualiseerd. Er zijn op dit moment geen urgente actiepunten meer. We gaan verder met het plan van aanpak met de uitvoering van de iets minder urgente, maar nog steeds belangrijke actiepunten.

### Introductieprogramma opstellen

Veel bedrijven spreken tegenwoordig over een onboarding programma, wij over een introductieprogramma. We gaan de introductie van nieuwe medewerkers op allerlei gebieden structureren en organiseren, zodat ze zich welkom en snel thuis voelen en zich snel de ondernemende en vernieuwende cultuur eigen maken.

### Certificering nieuwe stijl in 2019

Het is alweer vier jaar geleden dat wij zijn gevisiteerd en gecertificeerd. De afgelopen jaren stonden we al regelmatig stil bij de aandachtspunten en werkten we aan verbetering. Inmiddels is er een certificeringskader nieuwe stijl. In 2019 worden wij langs deze lat gelegd.

## 3.2 ICT

De E-privacyverordening (voluit: Verordening van het Europees Parlement en de Raad met betrekking tot de eerbiediging van het privéleven en de bescherming van persoonsgegevens in elektronische communicatie) zal waarschijnlijk 1 juli 2019 van kracht worden. Het betreft een verbijzondering op de Algemene Verordening Gegevensbescherming (AVG). De aanpassingen omvatten onder andere verbetering van de beveiliging en vertrouwelijkheid van communicatie, het definiëren van duidelijkere regels over volgtechnologieën zoals cookies. Nog onbekend is welke concrete maatregelen hiervoor moeten worden getroffen door de Bibliotheek Eindhoven.

In 2019 vervangen we de uitleencomputers op scholen, we startten hiermee al in 2018.

In 2018 startte in de bibliotheken van Eindhoven en Zeeland een gezamenlijke proef voor veilig internet (wifi) voor iedereen. Het initiatief heet Biebroam. Een initiatief van twee provinciale serviceorganisaties voor de bibliotheken, Cubiss (Brabant en Limburg) en BiSC (Utrecht). Biebroam wil de digitale entree naar bibliotheken standaardiseren en in de toekomst ook het voordeel van veilig internet combineren met een betere toegankelijkheid van het sociaal domein. Of het nu om taalles, leesbevordering of hulp bij solliciteren of afstuderen gaat. De verwachting is dat in 2019 deze proef wordt uitgebreid door een service om allerlei digitale diensten van de bibliotheek gemakkelijker te benaderen.

In 2019 vervangen we het huidige bibliotheeksysteem Clientrix door het systeem Brocade. Deze wijziging wordt ingegeven door de wens om meer regionaal samen te werken, kosten te besparen en door standaardisering de ondersteuning (applicatiebeheer) minder kwetsbaar te worden. Bibliotheek de Kempen, Helmond, Lage Beemden en Biblioplus (Boxmeer e.o.) hebben ook gekozen voor Brocade. Bibliocenter (Weert e.o.) heeft reeds Brocade. De vervanging van het bibliotheeksysteem neemt zes à acht maanden in beslag. Ook de bibliotheekapp en het systeem

Bibliotheek op School gaan mee in deze wijziging. Een volledige aanpassing aan de AVG nemen we mee bij de invoering van Brocade.

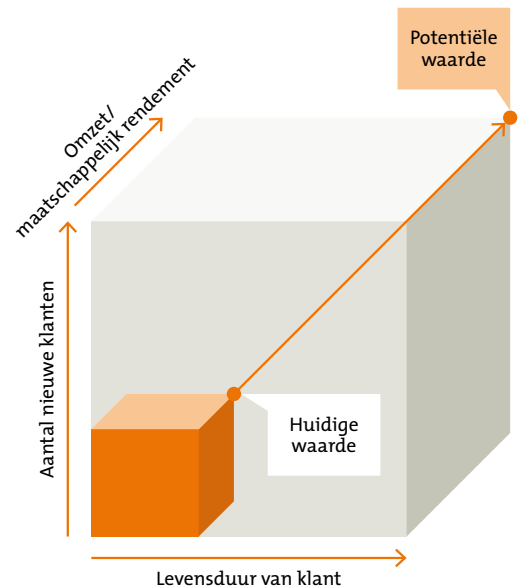
Om scholen beter van dienst te kunnen zijn en de interne afhandeling te vergemakkelijken, wordt een bestel- en reserveringssysteem voor onderwijsprojecten en onderwijsactiviteiten ingevoerd (webshop).

### 3.3 Marketing & communicatie

#### Klantwaardekubus

De invulling van de personele bezetting van het team Marketing & Communicatie verliep minder voorspoedig dan gehoopt. In 2019 zal wederom een marketeer aantrokken worden die zich bezig gaat houden met lifecycle-management, het in beeld brengen van de klantreis van de verschillende doelgroepen en het doen van gerichte acties. De marketeer zal gericht acties doen op het vergroten van de klantwaardekubus.

Successen uit 2018, zoals de grootschalige campagne rondom ouderbetrokkenheid op het basisonderwijs (Bieb Familie Festijn), worden herhaald en er worden afgeleide acties ingezet op andere markten (voorschool en Waalre).



#### Keuzes in doelgroepen

De inzichten uit de Mosaïc-analyses<sup>1</sup> die we in 2018 deden, vormen de basis voor de keuzes in prioriteit qua doelgroepen. Een belangrijk uitgangspunt voor de bibliotheek blijft dat we er voor iedereen zijn.

Desondanks moeten we keuzes maken omdat onze middelen niet onbeperkt zijn en we toekomstbestendig willen zijn. Investeren in de jongere doelgroepen is dan een vereiste. De gratis jeugdleden van nu zijn de betalende leden/bezoekers van de toekomst. In 2019 doen we nader onderzoek naar de mosaïc-groep “Jonge digitalen”, een groep die naar verhouding twee keer zo vaak voorkomt in Eindhoven dan landelijk. Deze groep bereiken we nog maar nauwelijks met ons huidig product- en dienstenaanbod. De inzichten uit dit onderzoek vertalen we naar nieuw product- en dienstenaanbod en een passende manier van communiceren.

Een andere belangrijke keuze is de focus op huishoudens met kinderen. Hier zit veel potentieel zo blijkt uit de Mosaïc-analyse. Zowel onder de minder welvarende gezinnen als onder de gezinnen met twee goed verdienende ouders. In Mosaïc-termen krijgen de volgende groepen prioriteit: Samen starten, Modale koopgezinnen, Kind en Carrière.

We gaan actief in gesprek met de verschillende doelgroepen. De vorm bepalen we in gezamenlijkheid met de focusgroepen en de externe strategisch marketeer (Klantgroepsgesprekken of bijv. een Raad van Inspiratie).

#### CRM

Eind 2018 is gestart met een verkennend onderzoek rondom CRM (Custom Relation Management). Binnen de bibliotheek worden talloze databases (adressenbestanden) gebruikt die niet met elkaar verbonden zijn. Er is geen koppeling tussen de ledenadministratie en het ticketsysteem. Er is geen centrale CRM/marketing database. Een klant wordt niet op één account herkend, er is geen single sign on. Op basis van dit advies worden stappen genomen richting een CRM.

<sup>1</sup> Een segmentatiesysteem dat alle 7.601.478 Nederlandse huishoudens op postcode-niveau indeelt in 50 typen en 14 groepen op basis van meer dan 330 bronnen. Er wordt gekeken naar: demografische, socio-economische kenmerken, levensstijl, cultuur, (koop)gedrag en mentaliteit.

### Marketing Communicatie Team

Naast het aantrekken van een Marketeer wordt ook op Social Media geïnvesteerd in bemensing. Er wordt iemand verantwoordelijk voor de planning/contentkalender en eindredactie. Zo kan beter ingezet worden op strategische communicatiedoelen en wordt eenheid en kwaliteit gewaarborgd. Ook voor de communicatie in Waalre wordt geïnvesteerd in beschikbare uren.

### Externe communicatie

In 2018 gaan we verder met het vormgeven van de organisatiebrede (MarCom)jaarkalender zodat promotionele inspanningen optimaal gepland worden. Ook realiseren we op die manier dat landelijk en lokaal levende thema's - die passen bij onze missie- de energie en aandacht krijgen die ze verdienen. Én worden onze vier pijlers evenwichtig voor het voetlicht gebracht.

Qua identiteit groeien we in 2019 toe naar een krachtiger persoonlijkheid met een duidelijke Eindhovense (Brainport) signatuur. Het met EDHV doorlopen traject over onze merkidentiteit ligt hier aan de basis. De mediamiddelenmix gaan we herijken zodat per doelgroep ons product- en dienstaanbod op de juiste manier en in een nieuwe huisstijl kan worden aangeboden.

### Interne communicatie

Een nieuwe positionering en missie vraagt een betrokken organisatie. Het betrekken van de organisatie hierbij is hét speerpunt voor 2019. De missie zal goed begrepen en gedragen moeten worden. Het vergt een meer uitgebreide inzet dan de bestaande structuur van personeelsbijeenkomsten en ons intranet.

### Website / Online

De functie van de website is tweeledig. Het is zowel een medium waarmee we onze doelgroepen bereiken als ook een (afzetkanaal) voor product/dienst. We houden de website tegen het licht van onze nieuwe positionering en stappen af van de landelijke huisstijl.

De Koninklijke Bibliotheek ontwikkelt nieuwe gebruiksvriendelijke pagina's waarbij inspiratie is gehaald uit de websites van bekende bedrijven met veel klantcontact, zoals Bol.com, Ziggo en Coolblue. Zo is een klantenservicepagina, en een "word lid"-pagina ontwikkeld en zijn de activiteitenkalender en inspiratiepagina's verbeterd. Als WaaS-bibliotheek kunnen we deze overnemen en zo weer een belangrijke stap voorwaarts maken.

## 3.4 Planning & control

In de begroting 2019 is een verdere uitsplitsing en verfijning van de vier programmalijnen doorgevoerd. Deze zullen ook in de financiële administratie in de Exact omgeving t.b.v. de werkelijke registratie opgevolgd gaan worden.

Hierdoor wordt per programmalijn de inzet in formatie en middelen zichtbaar.

In 2018 breidde we de formatie van P&C uit met 0,44 fte. Hiermee verminderen we op termijn de werkdruk.

Een medewerker die tien uren per week voor P&C werkzaamheden verricht, gaat per 1 januari met pensioen. In de begroting is voor vier uren vervanging voorzien. De overige zes uren vangen we op door automatisering: een nieuwe scanmethode voor inkoopfacturen met verbeterde boekmethodes en processen van in- en verkoopfacturen.

De inzet t.b.v. de externe dienstverlening aan CultuurSpoor Best is in de begroting verwerkt als overwerkuren en zit om die reden ook niet opgenomen in de personeelsformatie.

Er is in deze begroting geen rekening gehouden met personele gevolgen bij de overgang van Clientrix naar Brocade. Verder is in de formatiebegroting van P&C maar beperkt rekening gehouden met de mogelijke personele inzet voor nieuwe entiteiten. Afhankelijk van de werkzaamheden zal daar in de loop van 2019 mogelijk bijgestuurd moeten worden.

# 4

## Financiële uitgangspunten begroting 2019



## 4.1 Financiële context en risico's

We hebben voor 1 oktober de VVE aanvraag ingediend (vanaf volgend jaar hoeft dat niet meer apart, dan is er één budget). Formeel verwachten wij in december 2018 een akkoord te ontvangen van de gemeente over de VVE aanvraag. In deze begroting hebben we rekening gehouden met deze inkomsten.

Bij het sociaal domein hebben we eveneens enkele aanvragen ingediend voor boekstartcoach, Voorleesexpress, taalpunten etc. Met deze inkomsten hebben wij geen rekening gehouden in de begroting 2019. Indien er in januari 2019 een positief antwoord komt, komt hiervoor een begrotingswijziging.

De solidariteitsbijdrage van 5,3% (€ 200.000) hebben we in 2016 direct verwerkt in onze begroting door enkele forse keuzes te maken. Bovendien stelt de Stichting Cultuur Eindhoven dat de aanvraag voor vier jaar alleen gepaard mocht gaan met een sluitende begroting. Op dit moment zijn we in afwachting van de uitspraak in hoger beroep bij de Raad van State. Indien de beslissing voor ons positief uitvalt, hebben wij al een lijstje met bestedingsdoelen.

Het contract tussen gemeente Waalre en de Bibliotheek Eindhoven is verlengd tot en met 2021. De nieuwe collegeperiode heeft wethouder Van Holstein wederom de bibliotheek in portefeuille. De samenwerking met hem is open en uitstekend.

Diverse projecten, als de bestrijding van laaggeletterdheid, de taalpunten in de wijken, het voorlezen in gezinnen en de boekstartcoach op de consultatiebureaus financieren wij uit onze reserves met eenmalige middelen.

We hopen dat we deze projecten enkele jaren kunnen volhouden en het belang voor de ontwikkeling van de mensen en de stad duidelijk wordt. Hopelijk behoren dan de financiële problemen bij de gemeente Eindhoven tot het verleden en kan de bijdrage voor het bibliotheekwerk weer op het niveau van het landelijk gemiddelde (€ 15 versus € 23) worden gebracht en deze projecten aan de structurele taken worden toegevoegd.

Om de financiële context te completeren hebben we de risico's zoals we die al eerder onderkenden, geactualiseerd.

### Risico's die niet meer in de begroting 2019 zijn opgenomen

Risico: Tekorten cultuursector Eindhoven:

Het beperken van de risico's ligt in zijn geheel buiten onze invloedssfeer.

Risico: Financiële positie Gemeente Eindhoven:

Het beperken van de risico's ligt in zijn geheel buiten onze invloedssfeer.

Risico: Leenrecht uitleningen Bibliotheek op School:

Verwerkt in de begroting 2019 verwerkt: € 55.000.

Risico: BTW-verhoging van 6 naar 9% (regeerakkoord):

Doorberekend in abonnementen en producten Bibliotheekcafé.

### Risico's in de begroting 2019

Risico: Claims op gebied van automatisering/producten/diensten

**Wat houdt het risico exact in?**

Mogelijke risico's op het gebied van de beveiliging van onze datasystemen (bv AVG) kunnen leiden tot boetes en/of claims die, ondanks onze inspanningen, op kunnen lopen tot substantiële bedragen (tot zelfs 10% van de jaarbegroting en/of € 820.000).

### **Wat is de kans dat het risico optreedt? En wat zijn de mogelijke gevolgen?**

Wij achten die kans klein. Wij zijn vroegtijdig begonnen met het via een stappenplan in kaart te brengen van de gebieden waar actie moet worden ondernomen. Hiervoor zijn voldoende middelen beschikbaar gesteld. Tevens hebben we structureel financiële ruimte in onze begroting opgenomen voor een Privacy Officer.

### **Welke actie hoort bij het verminderen/beperken van het risico?**

We hebben een nauwgezet plan van aanpak en uitvoeringsplan en structurele formatie voor het laten uitvoeren van audits door een Privacy Officer. We werken samen met twaalf bibliotheken waardoor er veel kennis wordt gedeeld. Ten slotte hebben we een verzekering afgesloten.

### Risico: Huurovereenkomst

#### **Wat houdt het risico exact in? Wat is de kans dat het risico optreedt? En wat zijn de mogelijke gevolgen?**

De looptijd van de huurovereenkomst is tot 31-12-2027. De huurprijs bedraagt € 56,72 m<sup>2</sup>, totaal, per jaar circa € 202.000. De Bibliotheek Eindhoven krijgt via de jaarlijkse subsidie dekking voor de huur. Over tien jaar zal de huurprijs per m<sup>2</sup> gaan stijgen. Er is geen zekerheid dat de subsidieverstrekker hiervoor aanvullende subsidie zal verstrekken.

Uitgaande van een huurstijging van € 56,72 naar circa € 125,00 per m<sup>2</sup> x 3.544 m<sup>2</sup> is een risico per jaar van € 242.000. Dit risico is pas over tien jaar. Het kwantificeren van een waarde is erg lastig.

De kans dat we na 2027 een hogere huurprijs moeten gaan betalen, achten wij erg hoog.

#### **Welke actie hoort bij het verminderen/beperken van het risico?**

Dit betekent dat we enkele jaren voor afloop van het huurcontract, in onze begroting een hoger bedrag moeten opnemen voor huur en enkele alternatieven moeten hebben uitgewerkt. Ons traject identiteit 2.0 (met EDHV en TU/e) is de voorbereiding hierop.

### Risico: Bibliotheekwerk Waalre stopt

#### **Wat houdt het risico exact in?**

Het contract voor bibliotheekwerk met de gemeente Waalre loopt t/m 31-12-2021.

Het niet verlengen heeft een risico voor verplichtingen op personeel- en ICT vlak als op gebied van bijdrage in de algemene kosten. Het risico is in totaal circa € 50.000.

#### **Wat is de kans dat het risico optreedt? En wat zijn de mogelijke gevolgen?**

Het huidige college van B&W en de vijf scholen in Aalst-Waalre zijn erg tevreden over de bibliotheek en de Bibliotheek op School. Vanaf januari 2018 maken wij onderdeel uit van Het Huis van Waalre en gaan we meer investeren in personeel en programma. Ook gaan we de communicatie naar de inwoners van Eindhoven en Waalre intensiveren. Wij verwachten dat daardoor de tevredenheid verder toeneemt. De tevredenheid monitoren wij door regelmatig ambtelijk en bestuurlijk overleg en door aan te sluiten bij het bestuurlijk overleg van de scholen. Daarnaast voeren we een jaarlijks onderzoek uit naar de Netto Promotor Score. De kans dat het contract in 2021 niet wordt verlengd, achten wij klein.

#### **Welke actie hoort bij het verminderen/beperken van het risico?**

De wethouder met bibliotheek in de portefeuille (Alexander van Holstein), waar wij een prima samenwerking mee hebben, maakt weer onderdeel uit van het nieuwe college van B&W van Waalre. Mocht het risico zich toch voordoen, dan hopen en verwachten wij vroegtijdig de verlenging te bespreken en hoe het mogelijk is het risico te beperken. Onlangs vroeg de wethouder van Waalre ons te onderzoeken in hoeverre bibliotheekwerk door een gemeente verplicht moet worden aanbesteed. Waalre is namelijk erg tevreden en wil het liefste na 2021 een nieuw contract afsluiten.

### Risico: Inkoop boeken

#### **Wat houdt het risico exact in?**

We kopen rechtstreeks in bij uitgeverij. Daarbij lopen we de kans dat er een klacht bij het Commissariaat van de Media wordt ingediend en uitgeverij door andere marktpartijen worden gedwongen ons geen boeken meer te leveren tegen deze condities.

#### **Wat is de kans dat het risico optreedt? En wat zijn de mogelijke gevolgen?**

Wij achten de kans dat het risico optreedt klein. Het is al langer bekend in de boekenwereld en tot nu toe hebben wij nog geen formele signalen ontvangen. Ook de VOB heeft niets vernomen van de Nederlandse Vereniging van

Boekhandelaren. Aangezien er meer formele zaken in de boeken- en bibliotheekwereld niet correct zijn geregeld, achten wij de kans op dit risico klein.

Wij ontvangen nu een inkoopkorting van 40%. Als de levering stop wordt gezet zal de maximale korting circa 10% zijn. De inkoopkorting zal dan met circa € 45.000 lager uitvallen dan gerealiseerd in 2018 en begroot in 2019.

**Welke actie hoort bij het verminderen/beperken van het risico?**

Allereerst gaan wij het formeel/juridisch goed regelen in een aparte entiteit die ook de bewerkingen voor de bibliotheeksector uitvoert. Dit betekent wel dat de inkoop van boeken door deze entiteit Europees moet worden aanbesteed. De maximale korting (25%) zal dan gaan gelden.

Risico: Vervanging deel meubilair 1 en 6e verdieping

**Wat houdt het risico exact in?**

Het huidige meubilair is middels de frictiesubsidie gelden gefinancierd en betaald.

Gevolg is dat dit meubilair niet geactiveerd en de afschrijvingslast dus niet op de exploitatiekosten drukt. Dit was een investering aan meubels van circa € 500.000.

**Wat is de kans dat het risico optreedt? En wat zijn de mogelijke gevolgen?**

De kans dat het optreedt is 100%.

**Welke actie hoort bij het verminderen/beperken van het risico?**

Dit betekent dat we in de toekomst geld op de begroting moeten vrijspelen voor het vervangen van het meubilair. Dit komt neer op een jaarafschrijvingslast (afschrijvingstermijn tien jaar) van circa € 50.000.

Risico: verminderde inkomsten Bibliotheekcafé agv vertrek Fontys uit Witte Dame

**Wat houdt het risico exact in?**

Fontys HRM Psychologie is een grote opdrachtgever. Zij hebben een contract tot 2021 en het gerucht ging dat zij hun huisvesting op de Rachelsmolen wilden gaan concentreren. Recente ontwikkelingen (Fontys ICT op Strijp-R) ontcrachten dat weer.

**Wat is de kans dat het risico optreedt? En wat zijn de mogelijke gevolgen?**

Dit moet nader worden uitgezocht.

**Welke actie hoort bij het verminderen/beperken van het risico?**

Dit moet nader worden uitgezocht: kosten verminderen of nieuwe/andere opdrachtgevers.

Risico: Krapte regionale arbeidsmarkt

**Wat houdt het risico exact in?**

De toenemende krapte van de arbeidsmarkt in de regio Zuidoost-Brabant kan op termijn gevolgen hebben voor het bestaande personeelsbestand maar ook voor het aantrekken van nieuw personeel. Het risico is stijging van de personeelskosten of het niet kunnen invullen van de formatiebehoefte. Het is lastig om te kwalificeren wat de waarde is, maar een extra stijging van de personeelskosten van gemiddeld 1% is circa € 30.000 op jaarbasis.

**Wat is de kans dat het risico optreedt? En wat zijn de mogelijke gevolgen?**

Kans is redelijk groot in bepaalde werkgebieden.

**Welke actie hoort bij het verminderen/beperken van het risico?**

We gaan binnen de eigen organisatie in kaart brengen binnen welke vakgebieden bij ons dit kan spelen.

Ook landelijk, bij het opstellen van de nieuwe cao, wordt dit verder in kaart gebracht. Met name +10% loon van leerkrachten primair onderwijs is concurrerend met de bibliotheeksector.

## 4.2 Subsidies en overige opbrengsten

### Subsidies

In onderstaande tabel is de verwachte subsidie 2019 opgenomen.

Inkomstensoort	Subsidie	Index	Subsidie prijspeil 2017	Toelichting
Subsidie SCE	€ 3.293.750	1,00%	€ 3.326.687	Index 2019 is nog niet definitief vastgesteld. Om deze reden zelfde index van 1,5% als de index van 2018.
Subsidie VVE/Gemeente Eindhoven, programma Jeugd en Educatie	€ 906.991	1,00%	€ 916.061	Index 2019 is nog niet definitief vastgesteld. Om deze reden zelfde index van 0,75% als de index van 2018. Uitgangspunt is dat voor de VVE middelen door de gemeente Eindhoven een gelijkwaardige alternatieve financiering gevonden zal worden.
Subsidie Waalre	€ 263.235	0,00%	€ 263.235	Geen indexafpraak, subsidiebedrag afhankelijk van aantal inwoners. Subsidiebedrag gelijk gehouden aan niveau 2018.
	€ 4.463.976		€ 4.505.983	

De subsidie van de Stichting Cultuur Eindhoven (SCE) geldt voor de periode 2017 tot en met 2020 en de subsidie van Gemeente Waalre geldt voor de periode 2018 tot en met 2021. De indexering van de subsidie gemeente Eindhoven wordt in november bepaald als de begroting van de gemeente Eindhoven wordt vastgesteld. Het besluit van de SCE daarover verwachten we net als in 2018 in april 2019.

Onlangs hebben wij via besluitvorming in de gemeenteraad vernomen dat de indexering 1% zal bedragen. Ten opzichte van de concept-begroting betekent dit circa € 14.000 minder subsidie-inkomsten.

#### Abonnements-, leen- en schadegeldvergoedingen

Voor abonnementsinkomsten en aantal leden nemen we het gemiddeld verlies over de eerste vijf maanden 2018, wat vervolgens geëxtrapoleerd wordt naar het verwachte gemiddelde aantal leden voor 2019. Bij de extrapolatie wordt tevens rekening gehouden met effecten van ledenwerfcampagnes in 2018. Verder zal voor de berekening rekening worden gehouden met de effecten van de BTW-verhoging van 6% naar 9%. Besloten is de BTW-verhoging door te berekenen aan onze abonnees en klanten van het Bibliotheekcafé.

#### Commerciële inkomsten

Voor 2019 is de verwachting dat de commerciële inkomsten uit Brainy, Jeugd en Educatie, inkoop collectie en bijvoorbeeld de regionale samenwerkingsverbanden, zullen toenemen.

Deze inkomsten zullen, afhankelijk van de keuzes van de Raad van Toezicht hoe de toekomstige organisatie (structuurwijziging) ingericht gaat worden, in de begroting worden verwerkt op basis van een zo goed mogelijke inschatting van de opbrengsten en de kosten.

## 4.3 Toegepaste indexeringen kosten

### Algemeen

Centraal Planbureau meldt dat de economische groei naar verwachting aanhoudt. De kortetermijnverwachting voor de inflatie 2019 (hicp) van het Centraal Planbureau is 2,3%.

Omdat er bij het CPB nog geen recente economische groeiverwachtingen 2019 zijn gepubliceerd, gaan wij in de begroting 2019, mits van toepassing, de kosten met 2,0% indexeren. Mocht tijdens de begrotingscyclus betere informatie beschikbaar komen, dan zullen wij op basis van die informatie eventueel de indexering van de kosten aanpassen.

Belangrijkste afwijkingen op de toegepaste indexering zijn onderstaand vermeld.



### Inkoopkosten traject Facilitaire Coöperatie

In 2017 is het traject met de Facilitaire Coöperatie gestart. Op het gebied van inkoop Bibliotheekcafé, inhuur uitzendkrachten, schoonmaak en beveiliging zijn behoorlijke kortingen behaald. In de begroting 2019 houden wij rekening met deze behaalde besparingen.

### Huisvestingskosten

Voor de huisvesting hanteren wij volgende indexnormen:

Omschrijving	Index
Huur	0,0%
Servicekosten DWD	1,5%
Overige kosten	2,0%

## 4.4 Personele uitgangspunten

### Formatie (fte/kosten):

Voor de formatiebegroting 2019 nemen we de formatie per 12 juni 2018 van 46,9 fte als uitgangspunt en bepalen we aan de hand van de exploitatiebegrotingen van alle projecten en taken, de formatie voor 2019 (zie bijlage personeelsformatie).

De kosten worden berekend op basis van het huidig loonniveau + CAO schaalteerste stijging + 1,75% stijging lonen als gevolg loonruimteafspraken CAO 2015-2019. De huidige CAO loopt tot 30-6-2019. Daar er een samenvoeging is van de CAO Kunst en Cultuur met de CAO Openbare Bibliotheken is de verwachting dat de huidige CAO verlengd zal worden. De gevolgen van deze samenvoeging zullen naar verwachting niet in 2019 effect hebben. Om deze reden passen we een loonstijging van 1,75% toe in de begroting 2019.

Het gemiddelde percentage werkgeverslasten inclusief pensioenkosten zijn voor de begroting 2019 gewijzigd in 31,75% (was 2018; 31,25%). Deze wijziging is op grond van de gemiddelde verloning van zeven maanden 2017 en vijf maanden 2018. Met ingang van 1 juli 2018 is de Bibliotheek Eindhoven eigen risicodragers voor de WGA en ZW (dit is de WhK premie). Hierdoor worden schadegevallen en premiewijzigingen beter beheerst.

### Opleidingen

Uitgangspunt is een gemiddeld opleidingsbudget van € 1.000 per medewerker. Dit telt voor de gehele organisatie op tot circa € 70.000.

### Netto beschikbare uren per fte

Onderstaand de standaard opbouw/berekening van de netto beschikbare (effectieve) uren voor 1 fte. Beleidsmatig en in de urenverdeling hanteren we een ziekteverzuimpercentage van 5%. Het percentage improductieve uren is voor 2017 4,1%. De verwachting is dat voor 2018 en 2019 er meer uren worden besteed aan opleidingen en innovatie. Om deze redenen laten we het percentage voor de improductieve uren voor 2019 gelijk aan dat van 2018.

Omschrijving	2019	2018
Werkuren per week	36	36
Weken per jaar	52	52
Feestdagen	7	7
Vakantiedagen (180 uur)	25	25
	1.616	1.616
Arbeidsverzuim	5,0%	5,0%
Improductieve uren (scholing/werkoverleg/innovatie/overig verzuim)	6,0%	6,0%
Beschikbare netto uren per fte	1.440	1.440

## 4.5 Weerstandsvermogen

Na toevoeging van het resultaat 2017 is per 31-12-2017 ons weerstandsvermogen (eigen vermogen inclusief bestemmingsreserves eigen vermogen) € 1.544.000. Dit is 47,6% van het balanstotaal en 37,2% van de subsidiebijdrage van de Stichting Cultuur Eindhoven en de gemeente Eindhoven. De stijging ten opzichte van het voorgaande jaar is veroorzaakt doordat het resultaat 2015 is toegevoegd aan de bestemmingsreserves (+ € 848.000).

In onderstaand overzicht hebben we de volgende uitgangspunten gehanteerd:

- de 5,3% solidariteitsbijdrage blijft gehandhaafd (voorzichtigheidsprincipe);
- het resultaat voor de jaren 2018 tot en met 2020 komt uit op € 0 (sluitende meerjarenbegroting)

Volgens de meerjarenbegroting 2018-2020 gaan het eigen vermogen en de ratio's volgens onderstaande tabel verlopen:

Jaar	Balanstotaal	Reguliere subsidie SCE en Gemeente Eindhoven	Eigen vermogen incl. bestemmings- reserves	Solvabiliteitsratio (eigen vermogen/ totale vermogen)	Eigen vermogen / subsidie SCE en Gemeente Eindhoven
2017	3.244.000	4.145.000	1.544.000	47,6%	37,2%
2018	2.484.500	4.208.000	887.500	35,7%	21,1%
2019	2.087.500	4.271.000	514.500	24,6%	12,0%
2020	1.994.500	4.335.000	449.500	22,5%	10,4%

In de jaren 2018 tot en met 2020 zal door de inzet van de bestemmingsreserves en fondsen in het eigen vermogen het balanstotaal behoorlijk lager worden.

Uit bovenstaande tabel blijkt dat in het jaar 2018 de ratio's onder het uitgangspunt van 30% van het totale subsidiebedrag van de gemeente Eindhoven uit zal komen (30% van subsidiebedrag is circa € 1.300.000). In het bedrijfsleven is een weerstandsvermogen van 30% van het balanstotaal normaal. In 2018 zullen we daar waarschijnlijk ook onder gaan komen. Dit is uiteraard alleen het geval als alle begrotingen van de bestemmingsreserves in 2018 behaald worden.

## 4.6 Investerings

We stellen een investeringsplan en afschrijvingsbegroting op, op basis van een gedetailleerde begroting van de verschillende taken en projecten.

De afschrijvingskosten 2018, inclusief verwachte investeringen nog in 2018 uit te voeren, bedragen circa € 180.000. In 2018 is nog een inhaalafschrijving opgenomen voor de versnelde afschrijving van het meubilair bij de bibliotheken op school. De exacte waarden van de inhaalafschrijving zijn nog niet bepaald maar bedragen circa € 152.000.

In de begroting 2018 was een totale afschrijvingslast van € 186.000 opgenomen.

Omschrijving	Project/taak	looptijd in jaren	startdatum	Investerings- bedrag	Afschrijvings- last 2019	Afschrijvings- last volledig jaar
Digitale zichtbaarheid buitenkant	Huisvesting	5	01-01-19	10.000	2.000	2.000
Presentatiemeubel eigen communicatie	Huisvesting	5	01-01-19	6.000	1.200	1.200
Fietsen	Huisvesting	5	01-01-19	4.000	800	800
Bakfietsen	Huisvesting	5	01-01-19	2.000	400	400
Optische afscherming cafe	Huisvesting	9	01-04-19	10.000	833	1.111
Transitie Jeugdafdeling	Huisvesting	9	01-04-19	85.000	7.083	9.444
Groenvoorziening 1e (evt 6e)	Huisvesting	9	01-04-19	10.000	833	1.111
Digitaal scherm cafe	Bibliotheekcafé	5	01-04-19	1.000	150	200
Ingooi kast	Jeugdbibliotheek Eindhoven Leesplezier	5	01-01-19	3.000	600	600
2 boekenkasten 1e etage	Biebo40 Eindhoven Leesplezier	10	01-01-19	4.000	400	400
Podium	Biebo40 Eindhoven Kennisdelen	10	01-04-19	4.000	300	400
Podiumspots	Biebo40 Eindhoven Kennisdelen	10	01-04-19	3.000	225	300

Omschrijving	Project/taak	looptijd in jaren	startdatum	Investerings- bedrag	Afschrijvings- last 2019	Afschrijvings- last volledig jaar
Extra stoelen	Biebo40 Eindhoven Kennisdelen	5	01-01-19	6.000	1.200	1.200
Transport karren voor stoelen	Biebo40 Eindhoven Kennisdelen	10	01-01-19	1.200	120	120
Klaptafels workshop/werkplekken	Biebo40 Eindhoven Kennisdelen	5	01-01-19	3.000	600	600
Vernieuwing meubelconcept incl zichtbaarheid	BOS Eindhoven Leesplezier	3	01-04-19	20.000	5.000	6.667
Presentatiemeubel Waalre	Het Huis van Waalre Leesplezier	2	01-01-19	2.000	1.000	1.000
Boekenkar Waalre	Het Huis van Waalre Leesplezier	2	01-01-19	1.800	900	900
3 Ipads Waalre	Het Huis van Waalre Leesplezier	2	01-01-19	1.320	660	660
10 mobiele devices (vervanging tbv personeel)	IcT	3	01-07-19	10.000	1.667	3.333
2 x presentatieschermen vergaderzaal 1 en 2	Huisvesting	5	01-04-19	6.200	930	1.240
Wifi Biebroam	Biebo40 Eindhoven Digitale Geletterdheid	3	01-01-19	5.000	1.667	1.667
10 x Laptops voor kinderworkshops	Jeugdbibliotheek Eindhoven Digitale Geletterdheid	3	01-01-19	6.000	2.000	2.000
Sonicwalls vervangingen bij scholen eindhoven	BOS Eindhoven Leesplezier	3	01-01-19	2.000	667	667
45 x uitleensets/apparatuur scholen Eindhoven	BOS Eindhoven Leesplezier	3	01-07-19	90.000	15.000	30.000
Sonicwalls vervanging scholen Waalre	BOS Waalre Leesplezier	2	01-01-19	500	250	250
<b>Totalen</b>					<b>297.020</b>	<b>46.485</b>

## 4.7 Financiering

In onderstaande tabel is het verwachte verloop van de liquiditeit weergegeven volgens de herziene meerjaren cashflowbegroting 2018-2020.

Datum	Liquidemiddelen
31-12-2017	1.691.000
31-12-2018	931.500
31-12-2019	534.500
31-12-2020	441.000

Uitgangspunt is dat vrijval van de afschrijvingskosten ongeveer gelijk is aan de investeringen in het betreffende jaar. Op basis van exploitatiekosten bedraagt de benodigde “buffer”liquiditeit circa € 850.000. Op basis van eerdere plannen en adviezen is vastgesteld dat een buffer van circa twee maanden exploitatiekosten aan te bevelen is.

## 4.8 Huisvesting

Het gehuurde vloeroppervlak in De Witte Dame is circa 2.850 m2 voor de eerste verdieping en 740 m2 voor de zesde verdieping. Daarnaast is er € 7.000 huur voor het “Middenmotief”. Het betreft in beide gevallen, tot 2027, niet geïndexeerde huren.

In de loop van 2019 nemen we het besluit of we in het Warehouse of Innovation blijven. Als dat het geval is, is dat nog steeds tijdelijk en wordt het telkens met één maand verlengd. Op dit moment onderzoeken we ook de mogelijkheid voor een vestiging van in ieder geval één jaar in Woensel Noord. De afstand tot de Witte Dame blijkt vijf jaar na het verdwijnen van de wijkvestigingen zowel voor jong en oud nog een flinke barrière.

# Bijlage: Citaten uit het coalitieakkoord Evenwicht & Energie 2018-2022 Eindhoven

## Versterken aanpak laaggeletterdheid

In Eindhoven zijn naar schatting tussen de 17.000 en 21.000 inwoners laaggeletterd. Hiervan is twee derde autochtoon en heeft één derde een migratieachtergrond met Nederlands als tweede taal.

Beide groepen hebben grote moeite met lezen, schrijven, rekenen en omgaan met de computer. Om mee te kunnen doen aan de maatschappij en op de werkvloer zijn taal en basisvaardigheden onmisbaar. Het belemmert niet alleen het vinden en behouden van werk, maar ook het meedoen aan de samenleving en het aangaan van contacten in de buurt.

We willen ouders helpen om het goede voorbeeld te geven, zodat hun kinderen zich daaraan kunnen optrekken en patronen doorbroken worden. De aanpak van laaggeletterdheid en taalvaardigheid willen we versterken in samenwerking met werkgevers, scholen en bibliotheek, door middel van taalcurstussen en laagdrempelige initiatieven in de wijk van vrijwilligers en maatschappelijk betrokken bedrijven. In het kader van inburgering brengen we statushouders vroegtijdig in aanraking met taal en wijzen hen actief op kwalitatief goede aanbieders. Ook onderzoeken we of we via reïntegratietrajecten laaggeletterdheid kunnen aanpakken.

## Cultuur voor iedereen

We vinden het belangrijk dat lezen wordt bevorderd en dat inwoners in wijken, zowel kinderen als volwassenen, makkelijk boeken kunnen lenen. We gaan onderzoeken of de bibliotheekfunctie (onder andere op scholen en in verzorgingshuizen) op wijkniveau voldoende is geborgd. Ook zetten we samen met culturele instellingen en scholen in op doorlopende leerlijnen voor kunsten cultuureducatie.

## Investeren in leren: Kwaliteitsafspraken

Wij willen een zorgzame en ongedeelde stad zijn. Een stad van én voor iedereen, waarbij alle kinderen kansen krijgen. Mede door de decentralisaties hebben gemeenten en onderwijsinstellingen een grotere rol gekregen in de opvoeding en ontwikkeling van kinderen.

Vanuit onze gezamenlijke maatschappelijke verantwoordelijkheid maken we met het basisonderwijs al afspraken in het kader van de Lokale Educatieve Agenda. We gaan dit verbreden en verdiepen: we willen met alle scholen in het primair, voortgezet en beroepsonderwijs verdere kwaliteitsafspraken maken, bijvoorbeeld op het gebied van laaggeletterdheid, het tegengaan van voortijdig schoolverlaten, actief burgerschap en 'iedereen doet mee'.

# Bijlage: Citaat uit het Waalres Akkoord 2018-2022

Pagina 3:

### 3. Inclusieve Samenleving

De gemeenteraad van Waalre verwoordde in de Visie op de Samenleving Waalre (2013) de ambitie van een inclusieve samenleving. Dit betekent dat iedereen op voet van gelijkwaardigheid kan meedoen in onze samenleving, ongeacht leeftijd, culturele achtergrond, gender, inkomen, talenten en beperkingen. Om de inclusieve samenleving op een hoger niveau te tillen, neemt het gemeentebestuur relevante aspecten op in beleidsvoorstellen en in de behandeling daarvan.

Het thema is onder meer belangrijk bij voorstellen op het gebied van de jeugdzorg, de Participatiewet en de Wmo met daarin de ouderenzorg. Daarbij geven wij speciale aandacht aan inwoners met een fysieke, verstandelijke of psychische beperking, eenzame mensen, laaggeletterden en digibeten. De ambitie van een inclusieve samenleving stelt eisen aan en moet gefaciliteerd worden door de indeling van wijken en de vormgeving en invulling van bijbehorende openbare ruimte en voorzieningen.

# Bijlagen

## Geconsolideerde Begroting 2019 nieuwe indeling Programmalijnen

Omschrijving	LEESPLEZIER BEVORDEREN			DIGITALE GELETTERDHEID VERGROTEN			KENNISDELEN EN TALENTONTWIKKELING	
	Leesplezier bevorderen Volwassenen	Leesplezier bevorderen Jeugd	Subtotaal Lees Plezier Bevorderen	Digitale geletterdheid Volwassenen	Digitale geletterdheid Jeugd	Subtotaal Digitale Geletterdheid vergroten	Kennisdelen Volwassenen	Kennisdelen Jeugd
	Ehv + Waalre	Ehv + Waalre		Ehv + Waalre	Ehv		Ehv + Waalre	Ehv
Bestuur en Organisatie	25.000	20.000	45.000	8.100	0	8.100	10.200	0
Huisvesting + facilitaire	14.100	57.200	71.300	0	0	0	2.400	0
Doorbelasting huisvesting	220.769	27.989	248.758	47.267	0	47.267	90.535	0
Personeel salaris	0	0	0	0	0	0	0	0
Doorbelasting personeel	376.800	410.500	787.300	145.500	307.000	452.500	227.600	141.200
Overige personeelskosten	-3.725	7.000	3.275	625	1.000	1.625	2.925	0
Administratie + kantoorkosten	10.575	550	11.125	7.500	0	7.500	0	0
Automatisering	136.900	150.000	286.900	11.500	15.850	27.350	5.000	200
Collectie en Media	288.550	425.200	713.750	0	0	0	44.900	3.200
Programmering	13.000	7.250	20.250	1.000	4.000	5.000	28.700	5.950
Marketing- en communicatie	33.500	37.000	70.500	20.000	23.200	43.200	35.500	36.000
Overige Kosten	3.072	0	3.072	0	0	0	0	0
<b>Totaal Kosten</b>	<b>1.118.541</b>	<b>1.142.689</b>	<b>2.261.230</b>	<b>241.492</b>	<b>351.050</b>	<b>592.542</b>	<b>447.760</b>	<b>186.550</b>
Opbrengsten abonnementen en leengelden	-441.600	0	-441.600	0	0	0	-5.250	0
Overige opbrengsten consumentenmarkt	-7.200	-1.500	-8.700	0	0	0	-27.500	-700
Opbrengsten zakelijke markt	0	-20.000	-20.000	0	0	0	0	0
Subsidies	-7.200	0	-7.200	0	0	0	0	0
Diverse Baten	0	0	0	0	0	0	0	0
<b>Totaal Opbrengsten</b>	<b>-456.000</b>	<b>-21.500</b>	<b>-477.500</b>	<b>0</b>	<b>0</b>	<b>0</b>	<b>-32.750</b>	<b>-700</b>
<b>Exploitatie-Resultaat</b>	<b>-662.541</b>	<b>-1.121.189</b>	<b>-1.783.730</b>	<b>-241.492</b>	<b>-351.050</b>	<b>-592.542</b>	<b>-415.010</b>	<b>-185.850</b>

Omschrijving	INNOVATIE EN OVERIGE BESTEMMINGSRESERVES							ORGANISATIE
	Leesplezier bevorderen	Digitale geletterdheid vergroten	Kennisdelen en talent-ontwikkeling	Meedoen	Expeditie Anton Incidenteel	Overige projecten tbv fonds- of bestemmings-reserves	Subtotaal Innovatie en overige reserves	P&O / OR
Bestuur en Organisatie	0	0	7.000	0	0	7.000	491.286	250
Bestuur en Organisatie	0	0	0	0	0	0	0	3.000
Huisvesting + facilitaire	0	0	12.400	0	0	0	12.400	0
Doorbelasting huisvesting	0	0	0	0	0	0	0	0
Personeel salaris	0	0	0	0	0	0	0	10.000
Doorbelasting personeel	0	0	20.800	0	0	151.200	172.000	159.700
Overige personeelskosten	28.000	22.500	14.750	30.000	15.000	0	110.250	146.725
Administratie + kantoorkosten	0	0	0	0	0	10.000	10.000	12.250
Automatisering	72.000	0	0	0	20.000	0	92.000	0
Collectie en Media	0	0	0	0	0	0	0	0
Programmering	0	3.750	27.500	10.000	0	0	41.250	0
Marketing- en communicatie	0	0	0	0	4.000	0	4.000	0
Overige Kosten	0	0	3.650	27.000	26.000	0	56.650	0
<b>Totaal Kosten</b>	<b>100.000</b>	<b>26.250</b>	<b>79.100</b>	<b>67.000</b>	<b>65.000</b>	<b>161.200</b>	<b>498.550</b>	<b>331.675</b>
Opbrengsten abonnementen en leengelden	0	0	0	0	0	0	0	0
Overige opbrengsten consumentenmarkt	0	0	0	0	0	0	0	0
Opbrengsten zakelijke markt	0	0	0	0	0	0	0	0
Subsidies	0	0	0	0	0	0	0	0
Diverse Baten/vrijval reserves	-100.000	-26.250	-79.100	-67.000	-65.000	-161.200	-498.550	0
<b>Totaal Opbrengsten</b>	<b>-100.000</b>	<b>-26.250</b>	<b>-79.100</b>	<b>-67.000</b>	<b>-65.000</b>	<b>-161.200</b>	<b>-498.550</b>	<b>0</b>
<b>Exploitatie-Resultaat</b>	<b>0</b>	<b>0</b>	<b>0</b>	<b>0</b>	<b>0</b>	<b>0</b>	<b>0</b>	<b>-331.675</b>

MEEDOEN					VERDIENMODELLEN	
Tech & Play Festival	Subtotaal kennisdelen	Meedoen Volwassenen Ehv + Waalre	Meedoen Jeugd Ehv	Subtotaal Meedoen	Bibliotheek-café	Subtotaal verdienmodellen
0	10.200	2.400	0	2.400	0	0
0	2.400	0	0	0	9.800	9.800
0	90.535	1.428	0	1.428	7.140	7.140
0	0	0	0	0	0	0
19.500	388.300	161.400	5.400	166.800	71.400	71.400
2.500	5.425	22.245	1.000	23.245	50.500	50.500
0	0	0	0	0	0	0
0	5.200	800	3.500	4.300	2.900	2.900
0	48.100	0	3.200	3.200	0	0
35.850	70.500	0	0	0	0	0
5.000	76.500	13.000	3.000	16.000	3.000	3.000
0	0	0	0	0	73.200	73.200
<b>62.850</b>	<b>697.160</b>	<b>201.273</b>	<b>16.100</b>	<b>217.373</b>	<b>217.940</b>	<b>217.940</b>
0	-5.250	0	0	0	0	0
-40.000	-68.200	0	0	0	-227.500	-227.500
0	0	0	0	0	0	0
0	0	0	0	0	0	0
0	0	0	0	0	0	0
<b>-40.000</b>	<b>-73.450</b>	<b>0</b>	<b>0</b>	<b>0</b>	<b>-227.500</b>	<b>-227.500</b>
<b>-22.850</b>	<b>-623.710</b>	<b>-201.273</b>	<b>-16.100</b>	<b>-217.373</b>	<b>9.560</b>	<b>9.560</b>

								TOTALEN	
Planning & Control	Marketing en Communicatie	Expeditie Anton	ICT	Directie & Secretariaat	Personeel formatie	Facilitair / Huisvesting/ Ondersteuning	Sub totaal organisatie	Totaal Bibliotheek Eindhoven	Exploitatie BE (excl. innovatieproj en bestemmings-reserves)
26.850	0	0	0	-13.670	0	0	13.430	0	77.250
26.450	0	0	0	-12.250	0	3.500	20.700	86.400	86.400
0	0	0	0	0	0	487.500	487.500	583.400	571.000
0	0	0	0	110.956	0	-506.083	-395.128	0	0
8.300	0	0	0	0	2.927.715	0	2.946.015	2.946.015	2.946.015
148.000	159.100	134.300	65.300	228.100	-2.942.000	93.600	-1.953.900	84.400	-87.600
0	0	0	39.700	35.000	19.105	38.100	278.630	472.950	362.700
17.375	0	0	0	0	0	40.950	70.575	99.200	89.200
0	0	0	85.795	0	0	0	85.795	504.445	412.445
0	0	0	0	0	0	-84.000	-84.000	681.050	681.050
0	0	0	0	0	0	0	0	137.000	95.750
0	550	0	0	0	0	0	550	213.750	209.750
0	0	0	0	918	0	0	918	133.840	77.190
<b>200.125</b>	<b>159.650</b>	<b>134.300</b>	<b>190.795</b>	<b>362.724</b>	<b>4.820</b>	<b>73.567</b>	<b>1.457.655</b>	<b>5.942.450</b>	<b>5.443.900</b>
0	0	0	0	0	0	-8.000	-8.000	-454.850	-454.850
0	0	0	0	-8.500	0	0	-8.500	-312.900	-312.900
-11.875	0	0	0	-347.702	0	0	-359.577	-379.577	-379.577
0	0	0	0	-4.242.748	0	0	-4.242.748	-4.249.948	-4.249.948
-14.125	0	-40.000	0	0	0	7.500	-46.625	-545.175	-46.625
<b>-26.000</b>	<b>0</b>	<b>-40.000</b>	<b>0</b>	<b>-4.598.950</b>	<b>0</b>	<b>-500</b>	<b>-4.665.450</b>	<b>-5.942.450</b>	<b>-5.443.900</b>
<b>-174.125</b>	<b>-159.650</b>	<b>-94.300</b>	<b>-190.795</b>	<b>4.236.227</b>	<b>-4.820</b>	<b>-73.067</b>	<b>3.207.795</b>	<b>0</b>	<b>0</b>

## Formatie-overzicht begroting 2019

Programmalijn	Project/taak	Begroting formatie 31-12-2019		
		FTE in dienst	FTE vaste inhuur	Totaal FTE
Leesplezier bevorderen	Leesplezier bevorderen Volwassenen	6,85	0,00	6,85
	Leesplezier bevorderen Jeugd	6,63	0,00	6,63
	<b>Totaal Leesplezier bevorderen</b>	<b>13,48</b>	<b>0,00</b>	<b>13,48</b>
Digitale Geletterdheid vergroten	Digitale geletterdheid Volwassenen	2,54	0,00	2,54
	Digitale geletterdheid Jeugd	5,15	0,00	5,15
	<b>Totaal Digitale geletterdheid vergroten</b>	<b>7,69</b>	<b>0,00</b>	<b>7,69</b>
Kennisdelen en talentontwikkeling	Kennisdelen Volwassenen	4,10	0,00	4,10
	Kennisdelen Jeugd	2,40	0,00	2,40
	Tech & Play Kids festival	0,35	0,00	0,35
	<b>Totaal Kennisdelen en talentontwikkeling</b>	<b>6,85</b>	<b>0,00</b>	<b>6,85</b>
Meedoen	Meedoen Volwassenen	2,95	0,00	2,95
	Meedoen Jeugd	0,09	0,00	0,09
	Stagiaires	0,00	0,00	0,00
	<b>Totaal Meedoen</b>	<b>3,04</b>	<b>0,00</b>	<b>3,04</b>
Verdienmodellen	Bibliotheekcafé	1,50	1,12	2,62
	<b>Totaal Verdienmodellen</b>	<b>1,50</b>	<b>1,12</b>	<b>2,62</b>
Organisatie	Directie & Secretariaat	2,32	0,00	2,32
	Marketing en Communicatie	2,44	0,00	2,44
	Expeditie Anton structureel	2,29	0,00	2,29
	P&O	1,65	0,00	1,65
	IcT	0,98	0,21	1,18
	Planning & Control	1,92	0,00	1,92
	OR leden	0,74	0,00	0,74
	Facilitair/Huisvesting/ondersteuning	2,45	0,00	2,45
	<b>Totaal organisatie</b>	<b>14,79</b>	<b>0,21</b>	<b>15,00</b>
	<b>Totaal exploitatie</b>	<b>47,35</b>	<b>1,33</b>	<b>48,67</b>
Innovatie en overige bestemmingsreserves	Leesplezier bevorderen	0,00	0,00	0,00
	Digitale geletterdheid	0,00	0,00	0,00
	Kennisdelen en talenontwikkeling	0,00	0,00	0,00
	Meedoen	0,88	0,00	0,88
	Expedtie Anton incidenteel	0,00	0,00	0,00
	Overige projecten	0,07	0,00	0,07
	<b>Totaal Innovatie en overige projecten</b>	<b>0,95</b>	<b>0,00</b>	<b>0,95</b>
<b>Totaal Bibliotheek Eindhoven</b>	<b>48,29</b>	<b>1,33</b>	<b>49,62</b>	



Werkelijk formatie 31-7-2018			Jaarkosten personeel en inhuur begroting 2019		
FTE in dienst	FTE vaste inhuur	FTE totaal	Personeel	Kosten vaste inhuur	Totaal Kosten
6,98	1,15	8,13	376.800	0	376.800
6,33	0,00	6,33	410.500	0	410.500
<b>13,31</b>	<b>1,15</b>	<b>14,47</b>	<b>787.300</b>	<b>0</b>	<b>787.300</b>
1,99	0,00	1,99	145.500	0	145.500
4,56	0,00	4,56	307.000	0	307.000
<b>6,55</b>	<b>0,00</b>	<b>6,55</b>	<b>452.500</b>	<b>0</b>	<b>452.500</b>
3,20	0,00	3,20	227.600	0	227.600
2,40	0,00	2,40	141.200	0	141.200
0,30	0,00	0,30	19.500	0	19.500
<b>5,91</b>	<b>0,00</b>	<b>5,91</b>	<b>388.300</b>	<b>0</b>	<b>388.300</b>
2,30	0,00	2,30	149.400	0	149.400
0,06	0,00	0,06	5.400	0	5.400
0,00	0,00	0,00	12.000	0	12.000
<b>2,36</b>	<b>0,00</b>	<b>2,36</b>	<b>166.800</b>	<b>0</b>	<b>166.800</b>
1,50	1,67	3,16	71.400	50.500	121.900
<b>1,50</b>	<b>1,67</b>	<b>3,16</b>	<b>71.400</b>	<b>50.500</b>	<b>121.900</b>
2,32	0,00	2,32	228.100	0	228.100
2,08	0,00	2,08	159.100	0	159.100
2,46	0,00	2,46	134.300	0	134.300
1,42	0,00	1,42	118.600	0	118.600
0,98	0,21	1,18	65.300	37.300	102.600
2,08	0,00	2,08	148.000	0	148.000
0,74	0,00	0,74	41.100	0	41.100
2,45	0,00	2,45	125.700	0	125.700
<b>14,53</b>	<b>0,21</b>	<b>14,73</b>	<b>1.020.200</b>	<b>37.300</b>	<b>1.057.500</b>
<b>44,15</b>	<b>3,02</b>	<b>47,17</b>	<b>2.886.500</b>	<b>87.800</b>	<b>2.974.300</b>
0,00	0,00	0,00	0	0	0
0,00	0,00	0,00	0	0	0
0,00	0,00	0,00	0	0	0
0,88	0,00	0,88	51.200	0	51.200
0,00	0,00	0,00	0	0	0
1,32	0,00	1,32	4.300	0	4.300
<b>2,20</b>	<b>0,00</b>	<b>2,20</b>	<b>55.500</b>	<b>0</b>	<b>55.500</b>
<b>46,35</b>	<b>3,02</b>	<b>49,37</b>	<b>2.942.000</b>	<b>87.800</b>	<b>3.029.800</b>

## Begroting innovatieprojecten 2019

Omschrijving project	Begroting 2019
Bestrijding laaggeletterdheid Eindhoven.	57.000
Digitale geletterdheid	26.250
Tech & Play Plek/Warehouse of Innovation	79.100
Programma voor en door Internationals	10.000
Expeditie Anton eenmalige deel	65.000
<b>Totaal kosten</b>	<b>237.350</b>

## Begroting 2019 overige bestemmingsreserves

Omschrijving bestemmingsreserve	Begroting 2019
Mobiliteitsreserve (incl Focusgroepen)	151.200
Digitalisering / vindbaarheid	10.000
<b>Totaal kosten</b>	<b>161.200</b>



de Bibliotheek Eindhoven

Postbus 488

5600 AL Eindhoven

040 – 260 4 260

[www.bibliotheekeindhoven.nl](http://www.bibliotheekeindhoven.nl)

de Bibliotheek   
Eindhoven